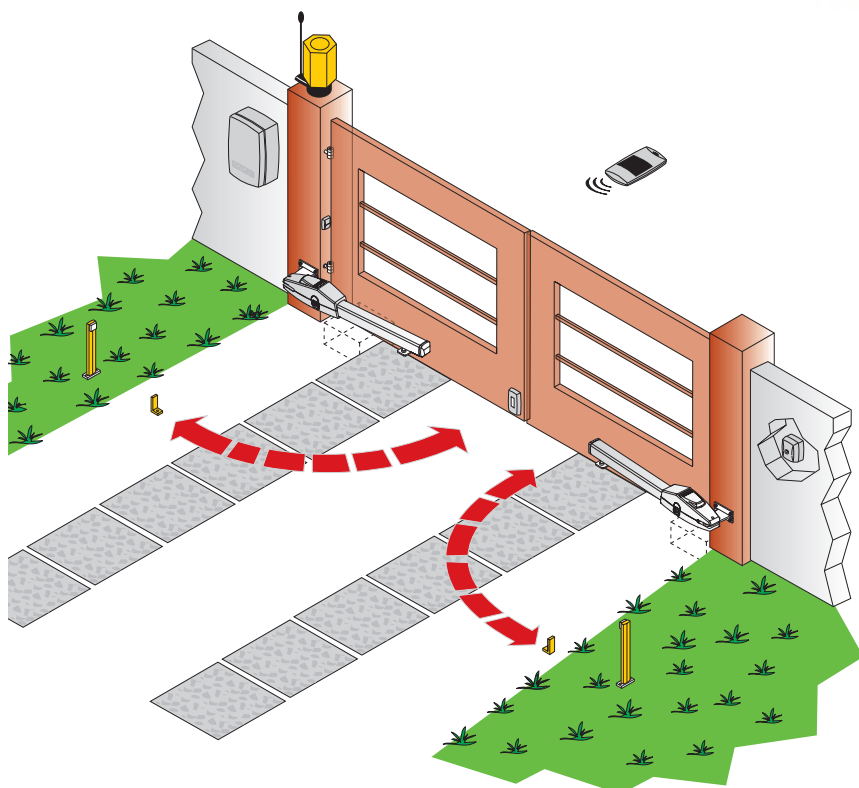
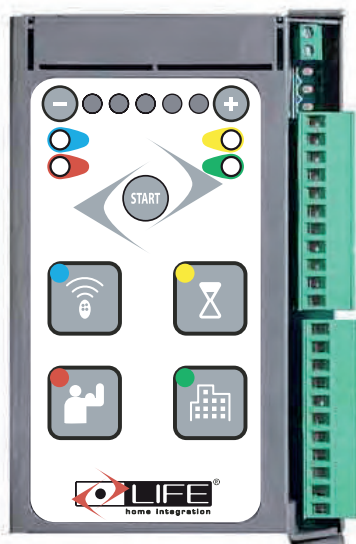


CT2 24 UNI DL 24V

RO

UNITATE DE CONTROL PENTRU PORȚI BATANTE

INSTRUCȚIUNI ȘI AVERTIZĂRI PENTRU INSTALARE, UTILIZARE ȘI MENTENANȚĂ



AVERTIZARE

IMPORTANT! Instrucțiuni de siguranță

Este important să urmați următoarele recomandări:

Păstrați acest manual de utilizare.

Deconectați motoarele de la alimentare atunci când doriți să le curățați, atunci când faceți operațiuni de mentenanță sau atunci când înlocuiți piese.

Nu lăsați copii să se joace cu telecomenzile radio sau cu oricare module de control ale porții.

Urmăriți poarta cum se mișcă și țineți oamenii departe până când poarta este închisă/deschisă complet.

Aveți grijă suplimentară atunci când deblocați poarta în modul manual. Poarta se poate mișca mult mai repede când este deblocată.

Examinați frecvent instalarea porții, în special cablurile, sau motoarele pentru urme de uzură excesivă sau alte defecte. Încetați să folosiți automatizarea de poarta atunci când credeți că există o problemă și chemați un tehnician calificat să o verifice.

Verificați dispozitivele de siguranță în fiecare lună (fotocelulele)

Automatizarea de poartă nu poate fi instalată la peste 2000 metri altitudine.

Circuitul de alimentare trebuie să fie prevăzut cu o siguranță de protecție electrică.

Dacă cablul de alimentare este uzat excesiv sau este defect, acesta trebuie înlocuit într-un service autorizat sau de către un tehnician calificat la fața locului, pentru a preveni orice risc.

ATENȚIE:

Poartă automată - Nu lăsați nimic pe cursa de deschidere a porții.

Urmăriți toate instrucțiunile, o instalare greșită poate duce la distrugerea motoarelor,

a porții sau poate să vă rănească.

Aplicați etichete de avertizare și instruiți oamenii să nu rămână în locurile unde poarta ar putea să îi strivească.

După instalare, trebuie să vă asigurați că mecanismul funcționează în mod corect și că motorul invertează direcția atunci când lovește un obstacol.

Atenție! Poarta nu trebuie să obstrucționeze un drum public sau un trotuar.

După instalare, verificați funcționarea dispozitivelor de siguranță.

Dispozitivul poate fi folosit de către copii mai mari de 8 ani, de persoane cu dizabilități. Nu este necesară nici un fel de experiență pentru a opera poarta, atâta timp cât sunt acompaniați de un adult sau atunci când au fost instruiți și înțeleg pericolele operării dispozitivului.

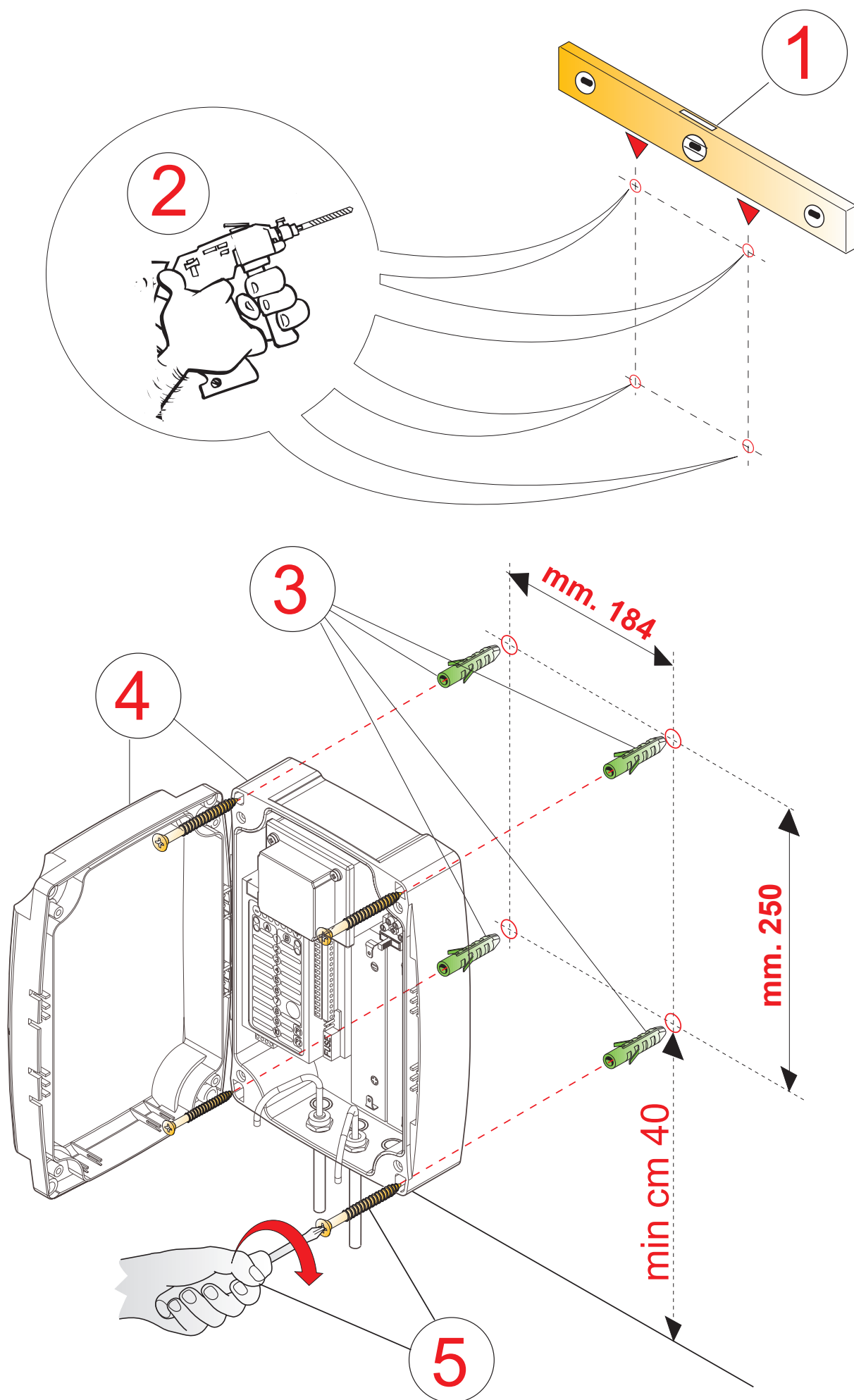
Nu lăsați copii să se joace cu telecomenzile sau cu alte dispozitive de control ale porții.

Nu lăsați copii în preajmă atunci când curățați motoarele sau atunci când efectuați operațiuni de mentenanță.



DANGER

INSTRUCȚIUNI DE MONTAJ GEBOX



1 CONEXIUNI

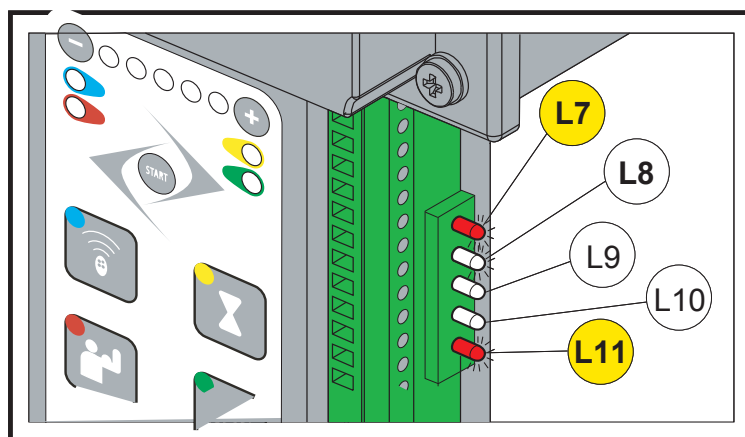
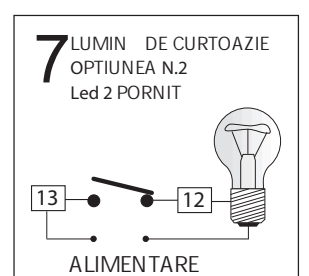
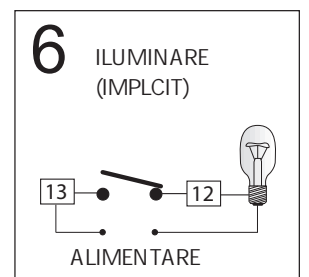
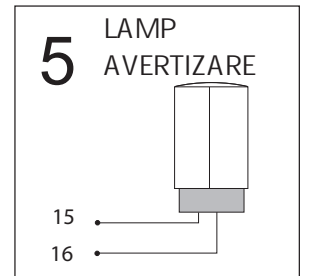
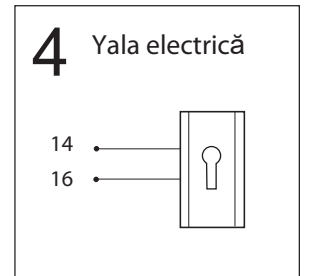
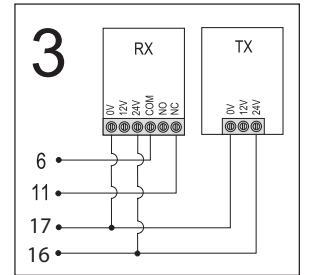
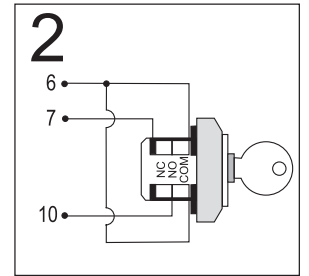
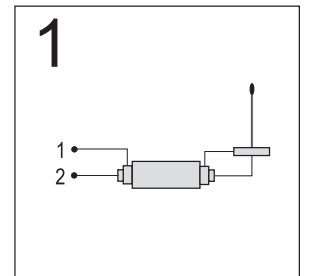
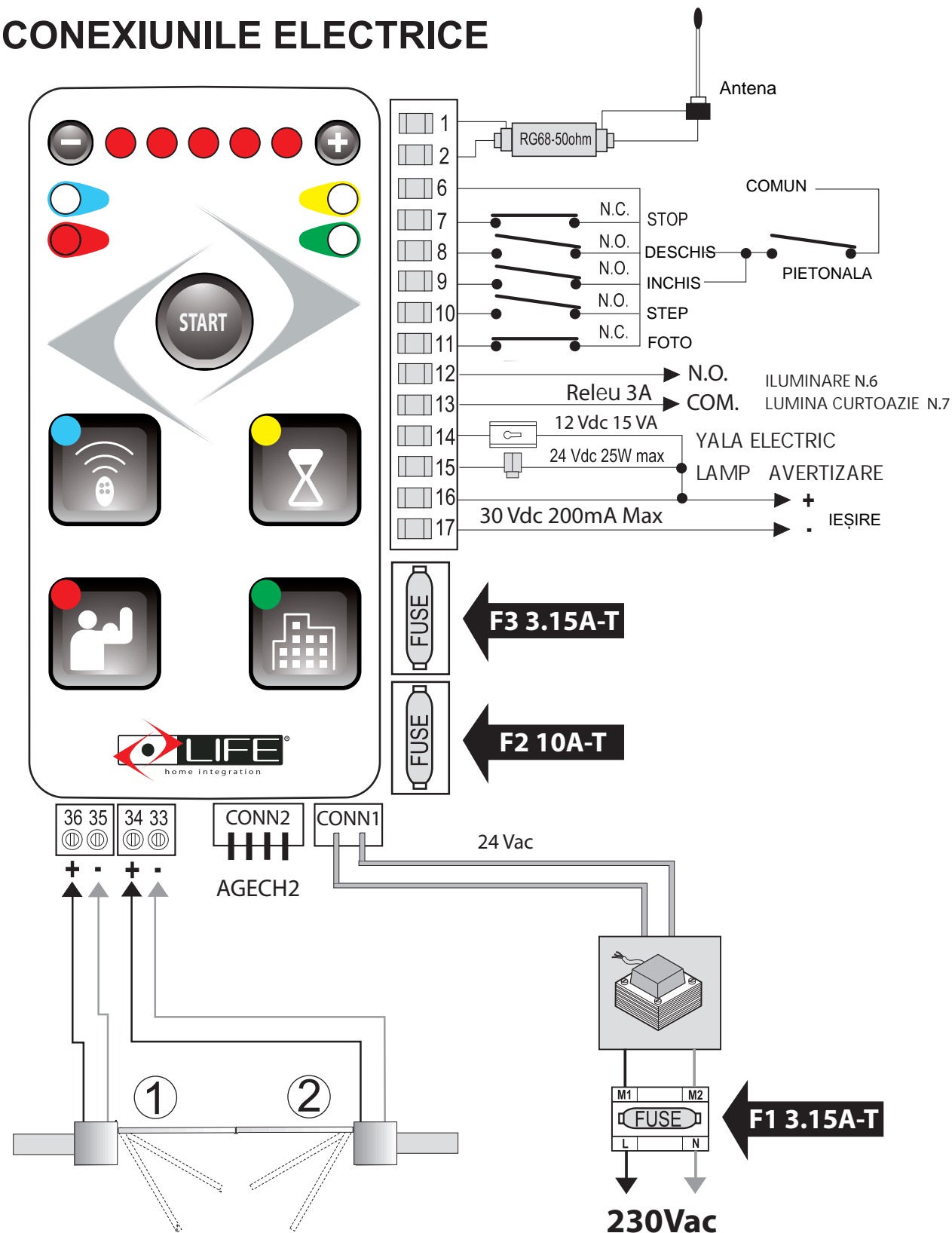
- Înainte de a începe citiți instrucțiunile de siguranță.
- Toate conexiunile trebuie făcute cu alimentarea electrică oprită.

1.1 Conexiunile unității centrale

Regletă	DESCRIERE (verificați pagina 5 pentru schema grafică)	
1	ANTENA: Intrare antena,(manta) folosiți cablu RG58-50 Ohm.	
2	ANTENA: Intrare cablu antena. (miez)	
6	COMENZI COMUN : Pentru intrări: OPRIRE - DESCHIDERE - ÎNCHIDERE - PAS CU PAS - FOTO.	
6 - 7	OPRIRE: Intrare NORMAL INCHIS N.C. Comandă oprirea porții. Aici pot fi conectate dispozitivele de siguranță sau un buton de oprire de urgență. Atunci când comanda este eliberată și nu pornește, trebuie să dați o nouă comandă de mișcare. Lăsați STRAP-UL (puntea) la locul ei dacă nu instalați un dispozitiv de siguranță.	
6 - 8	DESCHIDERE: Intrare NORMAL DESCHIS N.O. Comandă deschiderea porții.	
6 - 9	INCHIDERE : Intrare NORMAL DESCHIS N.O. Comandă deschiderea porții. FOTO1: Cu opțiunea 1, led-ul 4, intrarea devine NORMAL INCHIS N.C. pentru a putea conecta fotocelulele care acționează în faza de INCHIDERE/DESCHIDERE.	
6 - 10	PAS CU PAS: Intrare de tip NORMAL DESCHIS N.O. Comandă acțiunile porții după cum urmează: MODUL 4 PAȘI : DESCHIDERE, PAUZĂ, ÎNCHIDERE, PAUZĂ. MODUL SEMI-AUTOMATIC:DESCHIDERE,OPRIRE,INCHIDERE,OPRIRE MOD CONDOMINIUM: DESCHIDERE (inchidere automată după scurgerea timpului de pauză).	
6 - 11	FOTO: Intrare NORMAL INCHIS N.C pt. fotocelule si disp. de siguranță. La deschidere nu intervine, în timp ce la inchidere inversează motorul până face o deschidere completă. Lăsați STRAP-ul (puntea) pus dacă nu instalați dispozitive de siguranță(fotocelule).	
12 - 13	CONTACT RELEU : Contact uscat de releu MAX. 3A , Implicat pentru conexiunea unei lămpi cu led Prin activarea, OPTIUNEA LED 2 devine o comandă pentru lumina de curtoazie temporizată la 3 minute	
14 - 16	14 - 16 YALA ELECTRICĂ: Leșire 12VDC pentru conexiunea unei yale electrice 12VDC 15VA. Pentru a activa această funcție intrați în meniul 1. Led 3.	
15 - 16	LAMPĂ AVERTIZARE Lesire 24 Vdc 25W max pentru a conecta lampa.	
16	+	EXIT 30 Vdc : Pentru diferite dispozitive, maxim 200mA.
17	-	
<p>N.C. = contact normal inchis - N.O = contact normal deschis</p> <p>PEDESTRIAN: Această comandă determina deschiderea unei singure porți. Aceasta comandă poate fi transmisă prin telecomandă sau printr-o intrare de pe placă. Se conectează astfel intrarea 8 Normal deschis + intrarea 6 comun, sau intrarea 9 Normal inchis + intrarea 6 comun. *in funcție de tipul de yala. Atenție, oferă doar un contact releu. Poarta nu funcționează în modul DESCHIS/INCHIS</p>		

	Conexiuni	
CONN-1	24Vac: Intrare transformator de putere	
CONN-2	Conexiune încărcător baterie AGECH-2	
33 - 34	- / +	MOTOR2, dacă este inchis, deschide a2a poartă
35 - 36	- / +	MOTOR1, dacă este inchis deschide prima poartă

CONEXIUNILE ELECTRICE



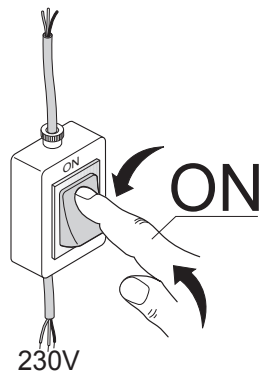
LED-urile INDICATOARE

LED-urile v arat starea intr rilor. L7 i L11 sunt intr ri N.C i trebuie s fie pornite. Acestea se opresc automat atunci când intrarea corespunzoare este activata. L8-L9-L10 sunt intr ri N.O. Acestea ram n stinse i se vor aprinde automat atunci când intrarea corespunzoare este activata.

PROGRAMAREA CENTRALEI

DEFININIREA SFARSITULUI DE CURSA

Asigurati-va ca ati fixat sfarsiturile de cursa mecanice de inchidere si deschidere ale automatizarii.



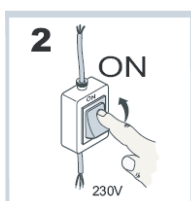
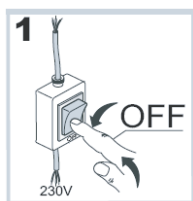
FAZA 1

ALIMENTATI SISTEMUL

Centrala recunoaste in automatic daca trebuie sa gestioneze un singur motor, in acest caz conectati la iesirea M1 bornele 35 - 36.
Cu aceasta configuratie vin eliminate intarzierile canalului.

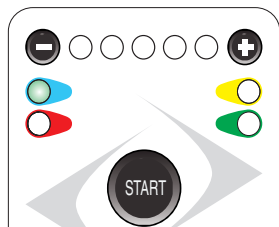
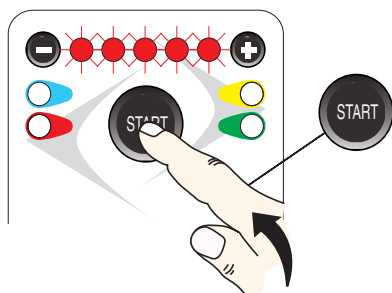
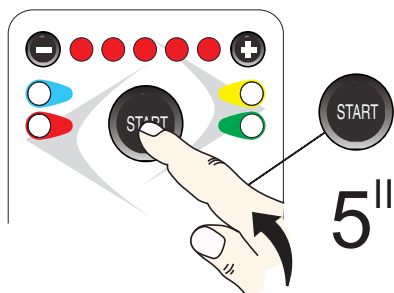
P.S: Pentru a reseta total parametrii inainte de a da alimentarea electrica apasati si mentineti apasata tasta START, lasati dupa pornirea centralei.

Energy Saving



Pentru a optimiza consumul de curent electric am introdus functia E.S.(energy saving) Dupa 10' de la inchiderea programarii centralei ledurile panoului frontal se sting si centrala nu mai poate fi utilizata. Pentru a o reactiva stingeti si aprindeti centrala."

FAZA 2



PROGRAMAREA CURSEI

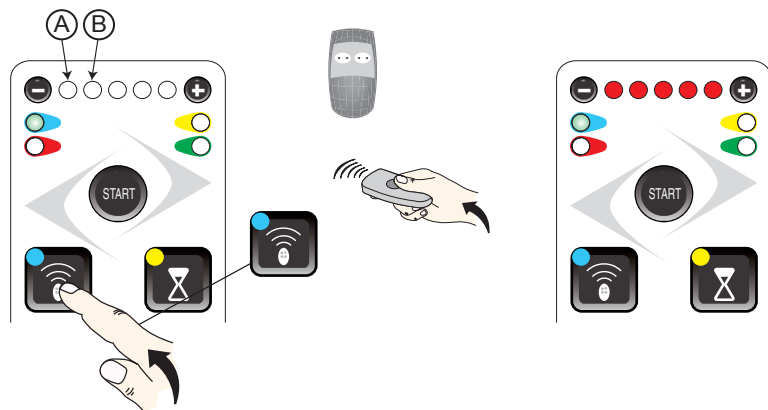
- Apasati pentru 5 secunde, cele 5 leduri se aprind dupa care lumineaza intermitent.
- Apasati automatizarea efectueaza in consecinta Inchiderea canalului 2, inchiderea canalului 1, deschiderea canalului 1 cu defazare fixa deschiderea canalului 2.
Inchiderea canalului 2 cu defazare fixa inchiderea canalului 1.

Cand programarea a fost terminata cele 2 leduri verzi vor lumina intermitent, iar ledul rosu va avea lumina fixa.

Daca rezultatul obtinut nu este satisfactor reluati procesul de la inceput.

Vezi capitolul 3.3.4

FAZA 3



Automatizarea este acum programata

E activa modalitatea SEMIAUTOMATICA : dand comanda 'PAS' automatizarea schimba miscarea apoi secventa 1 -DESCHIDE 2 -STOP3 - INCHIDE 4 -STOP
Reinchiderea automata nu este activa

INREGISTRAREA TELECOMENZII PE COMANDA PAS (P)

- Apasati , ledul verde(SX) si ledul rosu (A)se lumineaza.
- Tineti apasat butonul (P1) telecomenzii pana cand toate cele 5 leduri se vor aprinde
- Asteptati 25 de secunde sau apasati din nou de doua ori pentru a iesi.

INREGISTRAREA TELECOMENZII PENTRU DESCHIDERE PIETONALA

- Apasati de 2 ori , ledul verde (SX) si ledul rosu(B) se lumineaza.
- Tineti apasata tasta (P2) a telecomenzii pana cand toate cele 5 leduri lumineaza .

Tasta va actiona ca si comanda PAS odata ce programarea este completa.

ATENZIE: Functionarea canatului 1 si 2 a portii sunt fundamentale pentru functionarea automatizarii . Instalatorul trebuie sa urmareasca descrierile de mai jos.

1. Canatul 1: este prima care se deschide cand poarta este inchisa, si a doua se misca cand se afla in pozitie de canate deschise; ajunge la sfarsitul de cursa in inchidere apoi canatul 2.
2. Canatul 2: este a-2-ua care se deschide cand poarta este inchisa, in timp ce prima se misca cand se afla in pozitie de canate deschise; ajunge la sfarsitul de cursa in inchidere inaintea canatului 1.

Efectuarea legaturilor motorului la centrala astfel incat ordinea de inchidere sa fie respectata.

motorul 1 (bornele 35 -36): este asociat canatului 1, iesirea alimentarii motorului in 24 Vdc.

motorul 2 (bornele 33 -34): este asociat canatului 2, iesirea alimentarii motorului in 24 Vdc.

Respectarea polaritatii pe borne a cablurilor de alimentare pe motoreductor cablul de culoare ROSIE polaritate +, cablul de culoare BLU polaritate -:

motor 1 : borna 35 polaritate -; born 36 polaritate +.

motor 2 : borna 33 polaritate -; born 34 polaritate +.

1.1.2 Ledul de semnalare

Un rand de 6 leduri se afla sub latura dreapta a placutei, sub borna.

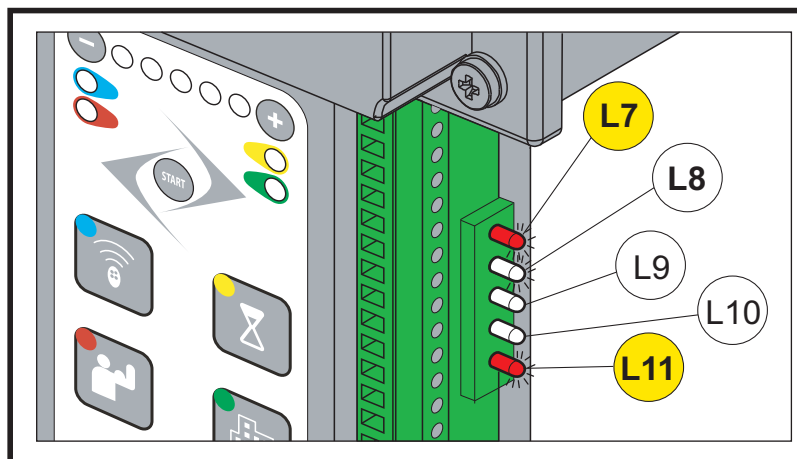
Sunt aprinse cand corespondentul semnal este prezent .

Pentru intrarile **N.C. STOP FOTO** leduri corespondente **L7**, si **L11**

lumineaza normal.

Pentru intrarile **N.O.**, **DESCHIDE**, **INCHIDE** si **PAS** , ledurile corespondente **L8**, **L 9**

si **L10** vor fi stinse. Unele leduri evidentiaza o eventuala prost functionarea a dispozitivelor legate.



1.2 Lista cabluri electrice

In functie de instalare, de tipul si cantitatea dispozitivelor instalate, cablurile electrice pot sa varieze.

Cablurile utilizate trebuie sa fe conform normelor IEC 60335

ATENTIE: cablurile utilizate trebuie sa fe potrivite tipului de instalare, este responsabilitatea instalatorului sa aleaga materiale adecvate.

- Utilizati in mod excusiv cablul de alimentare al motoreductorului.
- Cablul de alimentare din dotare nu trebuie sa fie scurtat sau prelungit.
- Toate cablurile trebuie dezizolate cat mai putin posibil, max 6 mm, cat mai aproape de bornele le legatura, pentru a preveni contactul accidental cu partile sub tensiune in cazul in care cablul se desface din borna.
- Nu presigilati cablurile care trebuie prinse cu suruburi in borne.
- In eventualitatea in care cablurile cu o tensiune mai mare de 50 Volt RMS si cele cu o tensiune joasa pot sa faca contact intre ele cablul cu tensiunea mai mare de 50 volt RMS trebuie sa fie zolat cu o garnitura sau cablul de joasa tensiune trebuie sa aiba o izolare de minimum 1mm grosime.
- Toate cablurile pentru legaturile externe nu trebuie sa fie de tip flexibil.

Pos.	Conectare	Tip de cablu
1	Linia electrica de alimentare	Cablu 3x1,5 mm ²
2	Alimentarea	Cablu cu priza Schuko
3	Lumina intermitenta	Cablu 2x1 mm ²
4	Antena radio	Cablu ecranat RG58 50?
5	Foto Tx	Cablu 2x1 mm ²
6	Foto Rx	Cablu 4x1 mm ²
7	Selector	Cablu 3x1 mm ²
8	Buton intern panou	Cablu 3x1 mm ²
9	Panglica sensibila (semnal)	Cablu 2x1 mm ²

1.2.1 Predispunerea instalatiei electrice si a legaturilor la retea electrica

Predispunerea instalatieie electrice si legarea la retea electrica nu este prevazuta in acest manual. Se fac oricum urmatoarele precizari:

- **Linia electrica de alimentare trebuie pozitionata de un elctrician sau un instalator profesionist.**
- **Linia de alimentare electrica trebuie sa aiba protectia corespunzatoare impotriva scurtcircuitelor si pierderi in pamant.**
- **Trebuie prevazut in retea de alimentare un dispozitiv de deconectare cu distanta linie de deschidere al contactelor egala sau superioara cu 3,5 mm care sa asigure deconectarea completa a alimentarii.**

1.2.3 Legaturile centralei

Instalatorul trebuie sa efectueze legaturile la alimentarea 230 Vac 50 Hz si a diverselor dispozitiveprevazute de automatizare.

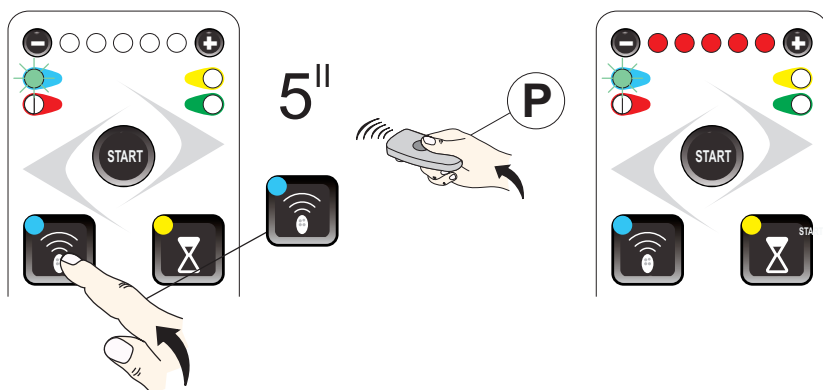
Legaturile intre centrala, motor, encoder si transformator sunt deja executate de constructor.




- Efectuate legaturilor centralei, instalatorul trebuie sa prinda cu coliere cablurile adiacente in grupuri de cate 2,3,4pentru a prevenii eventuale dezlegari din borne, max a 10 mm de la borna, cu atentie pentru a nu leza izolatia cablurilor. Nu trebuie sa ramana.nici un cablu singur
- Colierele vin puse numai cablurilor neprotejate de izolatie (cablurile izolate vin tinute in pozitie de izolarea proprie).
- Atentie a nu grupa cablurile de tensiune superioara 50 Volt RMD cu cablurile de joasa tensiune.
- Legaturile facute interior de catre producator sunt prezentate cu coliere.

2 FOLOSIREA TELECOMENZII

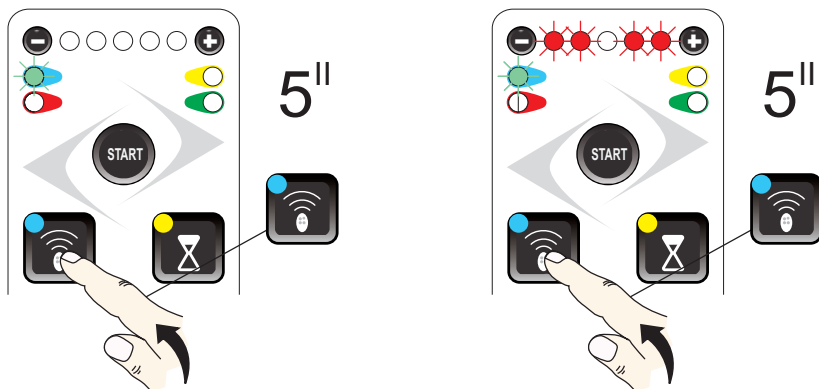
Centrala de comanda este dotata cu un radioreceptor integrat cu 1000 de coduri de memorie, un canal pe frecventa de 433.92 MHz si sistemul de codificare LIFE Rolling Code si Auto.



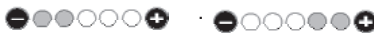

2.1 Stergerea unei telecomenzi inregistrate



- Apasati , timp de 5 secunde, ledul verde se aprinde iar apoi lumineaza intermitent.
- Tineti apasata tasta telecomenzii pana cand se aprind toate cele 5 leduri , telecomanda este stearsa.
- Asteptati 25 de secunde sau apasati din nou  pentru a iesi.

2.2 Stergerea tuturor telecomenzilor inregistrate



- Apasati , timp de 5 secunde, ledul verde (SX) se aprinde iar apoi lumineaza intermitent.
- Apasati mai mult de 5 secunde , succesiv primele doua leduri si ultimele doua leduri vor lumina intermitent . Dupa luminarea intermitenta toate telecomenzile inregistrate sunt sterse.
- Asteptati 25 de secunde sau apasati din nou  pentru a iesi.

3 AJUSTARI

3.1 Modalitati de functionare

Sunt prevazute trei moduri diferite de functionare: **SEMI-AUTOMATICA**, **INCHIDEREA AUTOMATICA** si **MULTIFUNCTIONAL**.
Selectionand una din aceste modalitati, restul vor fi excluse.

3.1.1 Semi-automatice

Este prevazuta de programarea standard dupa ce ati programat centrala.

In acest mod, apasand comanda 'PAS' automatizarea schimba miscarea in urmatoarea secventa 1 –**DESCHIDE** 2 –**STOP** 3 –**INCHIDE** 4 –**STOP**; de exemplu daca automatizarea este in deschidere si se selecteaza comanda **PAS** cu telecomanda automatizarea se opreste, invers daca automatizarea este inchisa la comanda **PAS** se deschide.

Reinchiderea automata nu este activa.

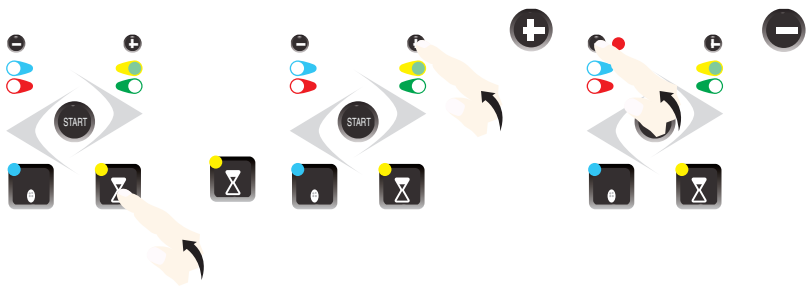
DESCHIDE » STOP » INCHIDE » STOP



3.1.2 Reinchiderea automata

Reinchiderea automata este activa numai dupa un timp de pauza prestat.

In acest mod apasand butonul 'PAS' automatizarea schimba miscarea dupa urmatoarea segventa 1 – DESCHIDE 2 – PAUSA 3 – INCHIDE 4 – PAUSA ; de exemplu daca automatizarea este in deschidere si se da comanda PAS cu telecomanda automatizarea se opreste in pauza, invers daca este inchisa cu o comanda, ea se deschide. Pentru TIMP DE PAUZA se intelege timpul de pauza inaintea de reinchiderea automata.



Apasati ledul verde (DX) se aprinde:

- daca nici unul dintre ledurile nu este aprins automatizarea nu este activata, pentru a o activa apasati
- daca unul din ledurile este aprins reinchiderea automata este activa, pentru a o dezactiva apasati pana cand toate ledurile se sting.

Apasati si pentru a da diverse valori TIMP PAUZA

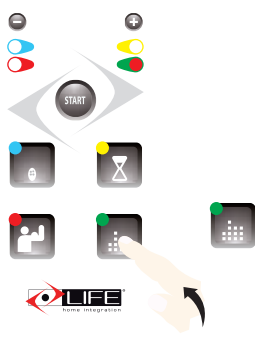
Asteptati 25 secunde sau apasati din nou pentru a iesi.

DESCHIDE » PAUZA » INCHIDE » PAUZA

LEDURI APRINSE	TIMP DE PAUZA
	REINCHIDEREA AUTOMATA NU ESTE ACTIVA
	5 s
	10 s
	30 s
	60 s
	120 s

3.1.3 Optiuni pentru functionare standard

Apasati pentru accesarea meniului OPZIUNI, apasati in continuare pentru a avansa selectia, intermitenta ledului indica pozitia, cu tasta + se activeaza functiunea (ledul rosu ramane aprins), daca functia este activa cu tasta - se dezactiveaza.



LEDURI APRINSE	
	NICI O FUNCTIUNE ACTIVATA
	Multifunctionala: Comanda pass numai pentru deschidere.
	Schimba modalitatea de functionare in: DESCHIDE-STOP-INCHIDE-STOP
	Activarea yalei electrice cu o usoara impingere.
	Intrarea ST OP devine FOT O 2, fotocelula intervine in deschidere cu o inversiune scurta a miscarii.
	INCHIDEREA AUTOMATA: la trecerea in fata fotocelulei (FOTO) automatizarea inchide dupa 5 secunde

3.2 Functii

3.2.1 Lumina de companie

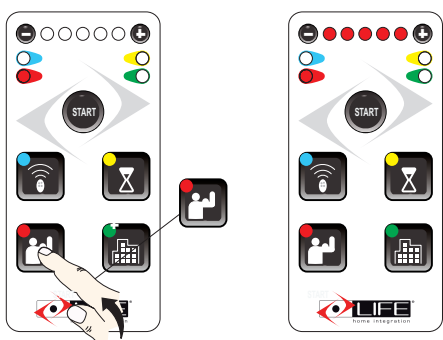
Lumina de companie face in asa fel incat in timpul miscarii automatizarii sa avem mereu o lumina aprinsa. Lumina ramane aprinsa inca 30 de secunde dupa ultima manevra.

3.2.2 Incetinirea in inchidere si deschidere

Automatizarea pe ultimele parti de deschidere si inchidere se misca mai incet.

3.2.3 Forta

Forta regleaza impingerea si viteza automatizarii.



Apasati lededul rosu (SX) se aprinde.
Apasati si pentru a seta diverse valori de forta.

LEDURI APRINSE	Valoare FORTA
	MINIMA
	MAXIMA

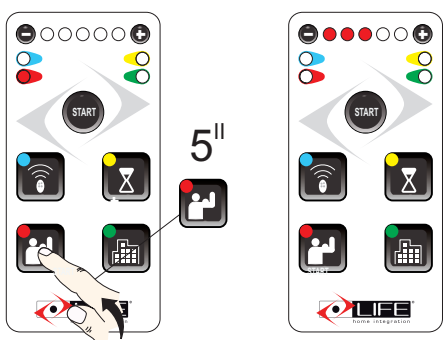
Asteptati 25 secunde sau apasati din nou pentru a iesi.

3.2.4 Detectarea obstacolelor

Automatizarea este dotata cu un sistem de detectare a obstacolelor: automatizarea isi inverseaza miscarea cand loveste un obstacol in faza de deschidere si inchidere.

Reglarea sensibilitatii indica o mai mare sau mai mica rapiditate de raspuns la obstacol.

- 1) In faza de inchidere daca centrala identifica un obstacol automatizarea inverseaza miscarea si face o completa deschidere; daca obstacolul este detectat de 3 ori consecutiv, automatizarea se opreste in pozitia de completa deschidere in asteptarea unei noi comenzi.
- 2) Daca centrala identifica un obstacol automatizarea face o rapida inversare de miscare si apoi se opreste asteptand o comanda.



Apasati timp de 5 secunde, ledul rosu (SX) va lumina iar apoi se va stinge.
Apasati si pentru a seta diverse valori de detectie a obstacolelor.

LED	
	MINIMA
	MASSIMA

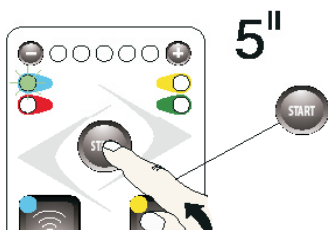
Asteptati 25 secunde sau apasati din nou pentru a iesi.

3.3 Sigurante

- a) F1 este plasat pe alimentarea secundara la 24V volti, pentru a proteja supraîncărcare secundara a transformatorului.
Caracteristici tehnice: siguranata miniaturala 5x20 T10 Cu certificat IEC 60127 sau EN 60127.
- b) F2 este pus în alimentarea primara 230V volti, pentru a proteja motoarele de supraîncărcare.
Caracteristici tehnice: siguranata miniaturala 5x20 T3, 15 Cu certificat IEC 60127 sau EN 60127.
- c) F3 este plasat pe alimentarea secundara la 16V volti, pentru a proteja supraîncărcare secundara a transformatorului.
Caracteristici tehnice: siguranata 5X20 T1Cu certificat IEC 60127 sau EN 60127



3.3.4 Programarea manuala



- a) Apasati pentru 5 secunde, 5 leduri mai intai se aprind si succesiv ilumineaza intermitent
Programarea manuala se poate face cu un contact step legat la bornele 6 - 10 STEP sau cu telecomanda memorata inainte.

MEMORIZAREA SFARSITULUI DE CURSA IN INCHIDERE

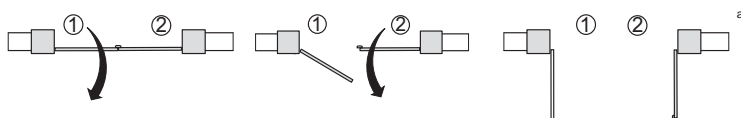
- a) Memorarea sfarsitului de cursa in inchidere canalul 2. Dati comanda pas telecomenzii (A) si tinand apasat canalul (2) ajunge si impinge pentru un moment sfarsitul de cursa in inchidere. Cand canalul (2) a memorat sfarsitul de cursa ramane aprins doar ledul rosu (dreapta).
- b) Memorarea sfarsitului de cursa canalul 1. Apasati din nou comanda pas a telecomenzii (A), si tineti apasat pana cand canalul 1 ajunge si impinge pentru un moment sfarsitul de cursa in inchidere. Daca sfarsiturile de cursa sunt memorate corect pe centrala raman aprinse doar ledurile rosii, lumina fixa.



MEMORAREA DEFAZARII SI SFARSITULUI DE CURSA IN DESCHIDERE.

- a) Dati comanda pas telecomenzii (A) si lasati, canalul (1) se deschide. In punctul in care se doreste sa se faca si deschiderea canalului (2) (defazare in deschidere) dati comanda pas telecomenzi (A) si lasati: si canalul (2) se deschide.

- b) Cele 2 canale continua deschiderea pana cand ajung sa impinga pentru un moment sfarsiturile de cursa in deschidere. Daca sfarsiturile de cursa au fost memorate corect pe centrala raman aprinse doar ledurile rosii, lumina fixa.

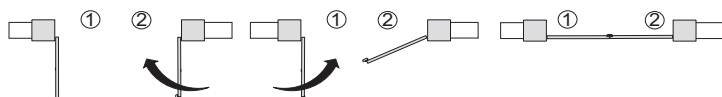


FAZA 7

MEMORAREA DEFAZARII IN INCHIDERE

- a) Dati comanda pas telecomenzii (A) si lasati, canalul (2) se inchide. In punctul in care se doreste sa se faca si inchiderea canalului (1) (defazare in inchidere) dati comanda pas telecomenzi (A) si canalul (1) se inchide. Cele 2 canale continua inchiderea pana cand ajung sa impinga pentru un moment sfarsiturile de cursa in inchidere.

- b) Cand ambele canale (1) si (2) au ajuns la sfarsiturile de cursa in inchidere verificati ca lumineaza 2 leduri verzi si ca sunt fixe cele 2 leduri rosii.



Automatizarea rezulta acum programata. Automatizarea este pusa din fabrica in modalitate semi-automatizata. Daca rezultatele obtinute nu sunt satisfacatoare resetati centrala si reluati operatiunea de memorare.

5 INFORMATII GENERALE

Reproducerea acestui manual de instructiuni este interzisa fara autorizatia scrisa si verificata succesiva a **LIFE home integration**. Traducerea in alta limba chiar si partiala este interzisa fara o preventiva autorizare scrisa si o succesiva verificare a **LIFE home integration**. Toate drepturile asupra acestui document sunt rezervate.

LIFE home integration nu raspunde de pagubele sau de proasta functionare cauzata de o instalare sau o folosire improprie a produselor; deci va invitam la o atenta citire a acestui manual.

LIFE home integration nu raspunde de pagubele sau de proasta functionare cauzate de utilizarea centralei de comanda cu dispozitive de la alti producatori; aceasta duce la pierderea garantiei.

LIFE home integration nu raspunde de pagubele si de leziunile provocate de nerespectarea informatiilor pentru instalare, punerea in functiune, intretinere si folosire prezentate in acest manual, cum si de nerespectarea prescrierilor de siguranta prezentata in capitolul Prescrieri si avertizari de siguranta.

LIFE home integration in scopul de a imbunatati propriile produse, isi rezerva dreptul de a modifica in orice moment si fara avis prealabil. Acest document releva starea automatizarii la care este anexat in momentul comercializarii sale.

5.1 DATELE PRODUCATORULUI

LIFE home integration este producatorul centralei de comanda **RG1 UNI DL** (numita "centrala") precum si cel care detine toate drepturile asupra acestei documentatii. Datele constructorului, asa cum este cerut de directiva 98/37/CE sunt urmatoarele:

- Constructor: **LIFE home integration**
- Adresa: **Via I Maggio, 37 – 31043 FONTANELLE (TV) Italia**
- Telefon: **+ 39 0422 809 254**
- Fax: **+ 39 0422 809 250**
- http: **www.homelife.it**
- e-mail: **info@homelife.it**

Eticheta de identificare pe care sunt trecute datele producatorului este aplicata pe centrala de comanda. Eticheta specifica tipul si data de productie (luna/anul) a produsului. Pentru informatii tehnice sau comerciale, cereri pentru personal tehnic, piese de schimb, clientul poate contacta producatorul sau distribuitorul zonal de la care a fost achizitionat produsul.

5.2 DESTINAZIA DE FOLOSIRE

- **Centrala RG1 UNI DL este conceputa exclusiv pentru a comanda 1 motoreductor electromecanic alimentat la 230 Vac destinate motorizarii portilor cu o singura auta de tip rezidential. Folosirea diversa este considerata improprie si este interzisa de normele in vigoare.**
- Centrala trebuie folosita numai cu produse LIFE.
- Producatorul isi declina orice responsabilitate de daunele cauzate de o folosire improprie. Riscul este exclusiv al instalatorului si se anuleaza garantia.
- Centrala nu poate fi instalata sau folosita in locuri cu pericol de explozie.
- Portile care vin automatizate trebuie sa fie conform normelor si directivelor europene in vigoare cum ar fi EN12604 si EN 12605.
- Centrala trebuie utilizata numai in conditii tehnice perfecte si conform destinatiei de folosire, cu deplina cunostinta a conditiilor de siguranta si de pericol, si cu respectarea instructiunilor de instalare si folosire.
- Disfunctiile care pot periclita siguranta trebuie imediat eliminate.
- Centrala trebuie sa fie instalata numai in locuri care sunt in afara pericolului de inundatie.
- Nu utilizati centrala in conditii ambientale cu agenti atmosferici agresivi (ex: aer sarat).

6 PRESCRIERI SI AVERTIZARI DE SIGURANTA

6.1 Prescrieri si avertizari generale

- **Acest manual este destinat exclusiv instalatorilor profesionisti. Instalarea centralei implica cunostinte practice si teoretice atat de mecanica cat si de electrotehnica si electronica, atat cat si a legilor si normelor specifice acestui sector.**
- **Chiar si cu centrala instalata este interzis utilizatorului sa efectueze orice operatie centralei chiar folosindu-se de aceste instructiuni, care, asa cum am spus, sunt rezervate persoanelor calificate.**
- **Instalatorul trebuie sa respecte aceste legi: 46/90, directivele 98/37/CE, 73/23/CEE, 89/336/CEE si succesele modificari. In plus trebuie sa faca meru apel la normele EN 12453 si EN 12445.**
- **Avertizarile prezentate in acest manual trebuie sa fie respectate in timpul instalarii, legaturilor, reglarilor, verificarii si parametrizarii centralei. Producatorul nu raspunde de daunele si leziunile cauzate de nerespectarea prescrierilor de siguranta prezentate in acest manual.**
- Producatorul isi declina orice responsabilitate pentru daunele sau proasta functionare a centralei cauzate de nerespectarea instructiunilor din acest manual.
- Pastrati acest manual in loc sigur, astfel incat sa il puteti consulta in caz de necesitate.
- In timpul instalarii, legaturilor si punerii in functiune a centralei respectati normele de prevenire a accidentelor si cele de siguranta nationala in vigoare.
- Pentru garantarea unei bune functionari a centralei si a unui adecvat grad de siguranta, folositi exclusiv piese de schimb, accesorii, dispozitive si fxari originale.
- Nu efectuati modificari niciunui dispozitiv sau component al centralei. Operatiile de acest tip pot cauza probleme functionarii. Producatorul declina orice responsabilitate pentru daunele provocate de produsele modificate.
- Daca lichide au intrat in interiorul centralei intrerupeti imediat alimentarea si adresati-va centrului de asistenta a producatorului; folosirea centralei in aceste conditii poate cauza situatii de pericol.
- In cazul unei perioade lungi de nefolosire, pentru a evita pierderea de substante nocive de la baterie (optionala) este indicat extragerea acesteia si pastrarea ei intr-un loc uscat, reincarcand-o periodic.
- In caz de defectiune sau probleme pe care nu reusiti sa le rezolvati utilizati instructiunile acestui manual sau contactati asistenta producatorului.

6.2 Prescrieri si avertizari pentru immagazinare

- **Producatorul declina orice responsabilitate**
- La centrale deve essere conservata esclusivamente in locali chiusi ed asciutti ad una temperatura ambiente compresa tra -20 e +70 °C e sollevata da terra. Tenere le centrali lontana da forti fonti di calore e non esporlo a fomme; tali azioni possono danneggiarla ed essere causa di malfunzionamenti, incendio o situazioni di pericolo.

7 INSTALAREA

ATTENTIE: Importante instructiuni de siguranta. Respectati toate instructiunile intrucat o incorecta instalare poate cauza daune serioase persoanelor. Inainte de a face instalarea va recom mandam sa cititi atent prescrierile si avertizarile continute in acest manual (vedeti cap. PRESCRIERI SI AVERTIZARI DE SIGURANTA) si respectati-le.

7.1 Prescrieri si avertizari pentru instalare

- **Inainte de a incepe instalarea cititi cu atentie cap. PRESCRIERI SI AVERTIZARI DE SIGURANTA.**
 - **Este obligatia instalatorului profesionist de a analiza riscurile si de a adecva dispozitivele de siguranta ale automatizarii.**
 - **Instalatorul trebuie sa controleze ca locul ales pentru instalarea centralei respecta temperatura indicata acesteia.**
 - **Eventualii pulsanti (normal deshis/off) instalati pentru comanda automatizarii trebuie sa fie pozitionati in asa mod incat poarta sa fie la vedere, dar depasite de partile in miscare. Aceste comenzi, daca nu functioneaza printr-o cheie, trebuie sa fie pozitionate la o inaltime minima de 1,5 m si sa nu fie accesibili publicului.**
 - In timpul instalarii automatizarii respectati cu strictete normele EN12453 si EN 12445.
 - Verificati ca fiecare dispozitiv al automatizarii care doriti sa-l realizati sa fie compatibil cu centrala de comanda. Nu continuati instalarea daca dispozitivele nu sunt adaptate folosirii.
 - Asigurati-va ca locul instalarii centralei sa nu fie predispus inundatiilor, surselor de caldura si facari, incendiu sau situatii de pericol in general.
 - In timpul instalarii protejati componentele centralei pentru a evita intrarea eventuala a lichidelor (ex: ploaia) sau corpuri straine (pamant, pietris etc).
 - Legati centrala numai la o linie de alimentare electrica care sa respecte normele, dotata cu pamantare si de intrerupator de alimentare.
 - Ambalajul trebuie aruncat respectand normele locale.
 - Folositi ochelari de protectie cand trebuie sa faceti garurile pentru fxare.
- In caz de lucrari la inaltime (peste 2 m de la sol) de exemplu pentru lampa de semnalizare sau antena, este obligatorie folosirea scarilor, casca de protectie si legare de siguranta si tot ce este prevazut de lege pentru aceste lucrari. Se face referire la directiva 89/655/CEE modificata in 2001/45/CE.

8 VERIFICAREA SI PUNEREA IN FUNCTIUNE

- Verificarea si punerea in functiune al autoreductorului trebuie sa fe executata de o persoana competenta dirijata si controlata de un instalator profesionist. Persoana care verifica si pune in functiune automatizarea va stabili probele stabilite in baza riscurilor existente si verifica daca sunt aferente legilor, normelor si regulamentelor. In particular normei EN 12445 care prevede metode de verificare pentru verificarea automatizarii pentru porti si a normei EN 12453 care specifica cerintele prestatiionale relative la siguranta in folosire.
- Fazele de verificare si punere in functiune sunt fazele cele mai importante ale instalarii automatizarii pentru a avea garantia maximei sigurante de functionare.
- Verificarile si procedurile care se utilizeaza in aceasta faza sunt utilizate si ca verificari periodice ale automatizarii si a dispozitivelor acesteia.
- Automatizarea poate f pusa in functiune numai daca a fost setata o telecomanda de forta nepericuloasa. Toleranta de forta trebuie sa fe reglata la o valoare minima care sa excluda pericolul de ranire in faza de inchidere.
- Reglati fortele maxime dupa cum prevede norma EN 12445.
- Nu atingeti niciodata poarta sau partile sale mobile atunci cand ea se afa in miscare.
- Cand poarta este in miscare pastrati distanta de siguranta; tranzitati pasajul numai cand poarta este complet deschisa sau inchisa.
- Intrerupeti imediat folosirea automatizatii in caz de functionare anormala (zgomot, miscare necursiva etc); nerespectarea acestei avertizari poate provoca pericole grave, riscuri de accidentare sau pagube grave portii sau automatizarii.
- Aduceti-va aminte ca atunci cand poarta este in miscare sunt pozibile urmatoarele situatii de risc:
 - a) impact si strangere pe bordul principal de inchidere (impotriva canatei singure sau intre cele doua canate);
 - b) impact si strangere in zona de deschidere;
 - c) stangere intre partile mobile si fxe de ghidaj si sustinere in timpul miscarii;
 - d) riscuri mecanice datorate miscarii.

8.1 Verificarea

In timpul verificarii asigurati-va ca marimea fortei de impact a portii sa f fost facuta dupa cum prevad normele EN 12445 si EN 12453.

- Controlati ca tot ce este prevazut in cap. PRESCRIERI SI AVERTIZARI DE SIGURANTA sa fe respectat.
- Controlati ca automatizarea sa fe reglata corect si ca sistemele de protectie si deblocarea sa functioneze corect.
- Cu selectorul cu cheie sau telecomanda, faceti probe de inchidere si deschidere a portii si asigurati-va ca orice miscare corespunde intocmai setarilor facute centralei de comanda. Executati mai multe probe pentru a f siguri de corectitudinea functionarii.
- Verificati functionarea ledurilor pe tastatura centralei de comanda (vezi manual specific).
- Pentru controlul fotocelulelor, verificati sa nu fe interferente cu alte dispozitive, treceti un tub cilindric cu diametrul de 5 cm si lung de 30 cm prin axa optica dintre cele 2 fotocelule. Faceti proba aproape de transmitator, apoi aproape de receptor si apoi in mijloc intre cele doua.
- In oricare dintre cele trei cazuri, dispozitivul trebuie sa intervina trecand de la starea activa la cea de alarma si invers, provocand actiunea prevazuta de centrala; exemplu in timpul inchiderii trebuie sa provoace inversarea miscarii.
- Executati pentru fotocelule proba functionarii prevazute de EN 12445 p.4.1.1.6. Rezultatele trebuie sa fe conform cu ceea ce prevede EN 12453 p.5.1.1.6.

ATENIE: o data executata verificarea automatizarii nu mai trebuie modificati parametrii setati. In cazul unor eventuale variatii (ex. modificarea valorii de tensiune) trebuie refacute toate verificarile de norma EN 12445.

8.2 Punerea in functiune

Punerea in functiune poate f facuta numai dupa ce probele prevazute la cap. VERIFICARI au avut un rezultat pozitiv. Nu este permisa punerea in functiune in conditii precare sau provizorii.

- a) Realizati documentul tehnic al automatizarii care trebuie sa cuprinda minim:
 - desenul tehnic mecanic si electric,
 - analiza riscurilor si solutiilor adoptate pentru eliminarea sau reducerea lor,
 - manualul componentelor,
 - lista componentelor utilizate,
 - instructiuni de folosire si avertizari pentru utilizare din partea proprietarului,
 - registrul de verificari ale instalatiei,
 - declaratie CE in conformitate a instalatiei.
- b) Fixati pe poarta o placuta de marcare Ce care contine cel putin urmatoarele date:
 - numele si adresa instalatorului,
 - tipul de automatizare,
 - model,
 - numar matricol,
 - anul instalarii,
 - marca CE.
- c) Completati si consemnati proprietarului automatizarii declaratia de conformitate.
- d) Realizati si consemnati proprietarului automatizarii instructiunile de folosire (EN 12635 p. 5.3 si 5.4).
- e) Realizati si consemnati proprietarului automatizarii un registru pentru verificarile periodice (EN 12635 p. 5.3).
- f) Realizati si consemnati proprietarului automatizarii ghidul cu instructiunile pentru verificari care contine prescrierile verificarilor a tuturor dispozitivelor automatizarii (EN 12635 p. 5.3 si 5.5).
- g) Inainte de a pune in functiune automatizarea este obligatorie informarea proprietarului asupra pericolelor si riscurilor.

9 PRESCRESCRIERI SI AVERTIZARI DE SIGURANTA

9.1 Prescrieri si avertizari pentru folosire

- Instalatorul are datoria de a face o analiza a riscurilor prezente in automatizare si de a pune la curent proprietarul de prezenta acestor riscuri. Aceste riscuri trebuie precizate in scris in manualul automatizarii.
- In timpul miscarii sunt prezente in general urmatoarele riscuri: impact si strangere pe marginea principala a inchiderii (in canata singura sau intre canate); impact si strangere in zona de deschidere; stangere intre partile mobile si cele fxe de ghidaj si sustinere in timpul miscarii, riscuri mecanice datorate miscarii.
- Constructorul nu raspunde de pagubele si leziunile cauzate de nerespectarea informatiilor de folosire prezente in acest manual sau de nerespectarea prescrierilor de siguranta.
- Constructorul declina orice responsabilitate pentru pagubele si defectiunile de functionare derivate din nerespectarea instructiunilor de folosire.
- Conservarea acestui manual intr-un loc sigur, astfel incat sa-l puteti consulta in caz de necesitate.
- Inainte de actionarea portii, asigurati-va ca peroanele sunt la o suficienta distanta.
- Nu atingeti niciodata poarta sau partile sale mobile atunci cand ea executa o miscare.
- Cand poarta este in miscare ramaneti la o distanta de siguranta; tranzitati pasajul numai cand poarta este complet deschisa sau oprita.
- Nu permiteti copiilor sa se joace cu comenzile de control ale portii; nu lasati telecomanda sau alte dispozitive de comanda la indemana copiilor.
- Interziceti copiilor sa se joace sau sa stea in apropierea portii sau a altor dispozitive de comanda ale acesteia. Aceasta interdictie este obligatorie si pentru handicapati si animale.
- Intrerupeti imediat folosirea automatizarii in caz de proasta functionare (zgomote, miscari bruste etc); nerespectarea acestor avertizari poate provoca grave pericole; riscuri de accidente sau grave pagube portii si automatizarii. Cereti deci interventia unui instalator profesionist si intre timp folositi manual poarta (vezi manualul motorizarii cap. DEBLOCAREA MOTOREDUCTORULUI).
- Pentru mentinerea eficientei automatizarii, executati operatiunile prevazute la cap. VERIFICARI la termenele indicate de un instalator profesionist.
- Examinati frecvent instalarea pentru a verifica ca nu are dezechilibrari mecanice, uzura a cablurilor si a partilor montate; utilizati automatizarea numai dupa ce ati facut reparatiile sau reglajele necesare.
- Daca lichide au patruns in interiorul centralei de comanda, intrerupeti imediat alimentarea electrica si adresati-va unui serviciu de asistenta tehnica al producatorului; utilizarea automatizarii in aceste conditii poate cauza situatii de pericol; in aceste cazuri nu utilizati automatizarea nici cu bateria tampon (optionala).
- Daca sunt situatii care nu se pot rezolva facand apel la informatiile din acest manual, apelati la asistenta tehnica a producatorului.

10 INTRETINEREA

10.1 Prescrieri si avertizari pentru intretinere

- O data verificata automatizarea nu mai pot f modificati parametrii setati. In eventualitatea unor variatii ale reglarilor (ex. modificarea valorii tensiunii), TREBUIE REFACUTE TOATE MODIFICARILE PREVAZUTE DE NORMELE DE FUNCTIONARE.
- Producatorul nu raspunde de pagubele sau leziunile cauzate de nerespectarea informatiilor de intretinere prezentate in acest manual, sau a prescrierilor de siguranta prezentate mai sus.
- Producatorul isi declina orice responsabilitate pentru pagubele si defectiunile de functionare derivate de la nerespectarea instructiunilor de intretinere.
- Pentru mentinerea eficientei si sigurantei automatizarii, efectuati curatarea contactelor si intretinerea periodica prevazute in acest manual. Aceasta obligatie este de competenta proprietarului.
- Orice interventie de control, intretinere sau reparare trebuie facuta de un instalator profesionist.
- Intrerupeti alimentarea electrica a automatizarii in caz de anomalie, defectiune sau inainte de orice interventie asupra acesteia pentru a evita ca cineva sa poata actiona asupra portii.
- Intrerupeti alimentarea electrica a automatizarii inainte de orice interventie de intretinere sau curatare.
- Proprietarul nu este autorizat sa desfacă capacul centralei de comanda, intrucat inaintu sunt parti sub tensiune.
- Daca cablul de alimentare este periclitat, el trebuie substituit de producator sau asistenta tehnica sau orice persoana calificata, in modul de a preveni orice risc.
- Utilizati exclusiv piese de schimb, accesorii si materiale de fxare originale.
- Nu faceti modificari tehnice sau de programare asupra centralei de comanda. Operatiuni de acest tip pot cauza o rea functionare sau riscuri de accidente. Producatorul isi declina orice responsabilitate pentru pagubele derivate de produsele modificate.
- Atunci cand se verifica interventii asupra intrerupatoarelor automate sau a sigurantelo, inainte de a le substitui este necesara identificare si eliminarea defectiunii. Cereti interventia unui instalator profesionist.
- Dezlegarea si eventuala substituire a perechii de baterii tampon (optionale) trebuie executata exclusiv de un instalator profesionist.
- Daca se identifica o defectiune iremediabila cu ajutorul informatiilor preznate in acest manual, adresati-va serviciului de asistenta al producatorului.
- Orice operatie de intretinere, reparare sau substituire de componente trebuie trecuta in registrul de intretinere, FURNIZAT SI COMPLETAT INITIAL DE INSTALATOR.

10.2 Intretinerea periodica

La fiecare 6 luni repetati probele prevazute pentru punerea in functiune a automatizarii (vezi MANUALUL INSTALATORULUI cap. VERIFICARE SI PUNERE IN FUNCTIUNE) de catre un instalator profesionist.

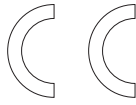
11 DISTRUGERE

- Centrala de comanda este alcatuita din materiale diverse care implica modalitati diferite de distrugere. Respectati normele in vigoare ale tarii in care este instalata, mai ales pentru .
 - bateriile tampon (daca sunt prezente). Bateriile (daca sunt prezente) trebuie scoase in centrala inainte de distrugere. Inainte de a le scoate, intrerupeti alimentarea electrica a centralei.
- Distrugerea trebuie facuta de persoane calificate.

AVERTISMENT: Deconectarea de automatizare a rețelei de alimentare este de a f efectuate de un electrician, folosind instrumente.



Declaration of conformity



under Directive 98/37/EC, appendix II, part B (Manufacturer's Declaration of CE Conformity)

LIFE Home Integration
Via 1 Maggio, 37
31014 COLLE UMBERTO (TV) – Italy

declares that the following product:

RG1 DL control unit

- Electromagnetic compatibility directive 89/336/EEC and subsequent amendments.
- Radio and telecommunications equipment directive 1999/5/ EC and subsequent amendments

and satisfies the following standards:

- EN 12445:2000 Industrial, commercial and garage doors and gates – Safety in the usage of motorised doors – testing methods
- EN 12453: Requisites Industrial, commercial and garage doors and gates – Safety in the usage of motorised doors – Requisites
- EN 60204-1:1997 Machinery safety – .Electric equipment of the machine – Part 1: general rules.
- EN 60950 Information technology equipment - Safety - Part 1: General requisites
- ETSI EN 301489-3:2001 Electromagnetic compatibility for radio equipment and appliances.

radio apparatus with a freq 1000 MHz and powers of up to 500mW

The Manufacturer also declares that it is not permitted for the abovementioned components to be used until such time as the system in which they are incorporated is declared conform to directive 98/37/EC.

COLLE UMBERTO (TV) – Italy

Name of Mrs.

Faustino Lucchetta

Quantita

Managing Director

Signature:

