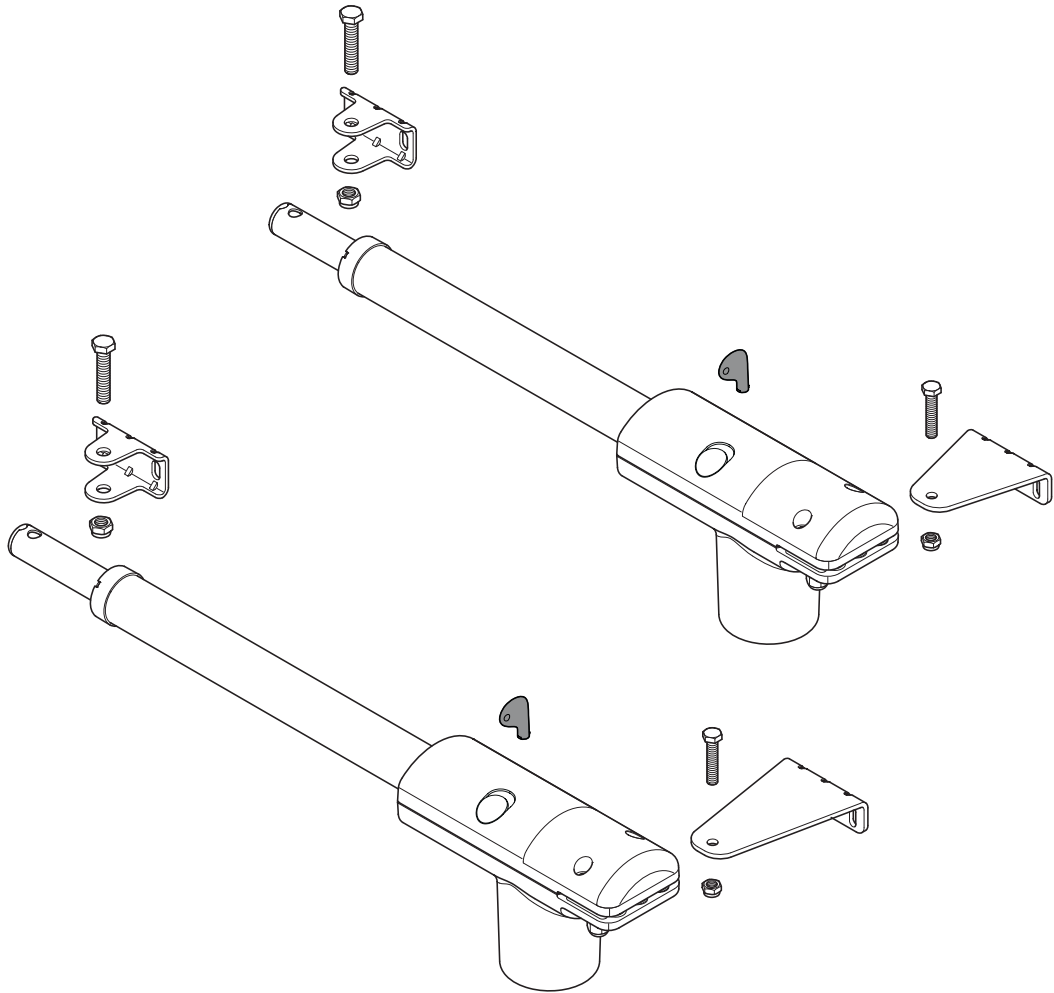


AUTOMATIZARE PENTRU PORTI BATANTE LINEAR

500230-50024-400230-40024

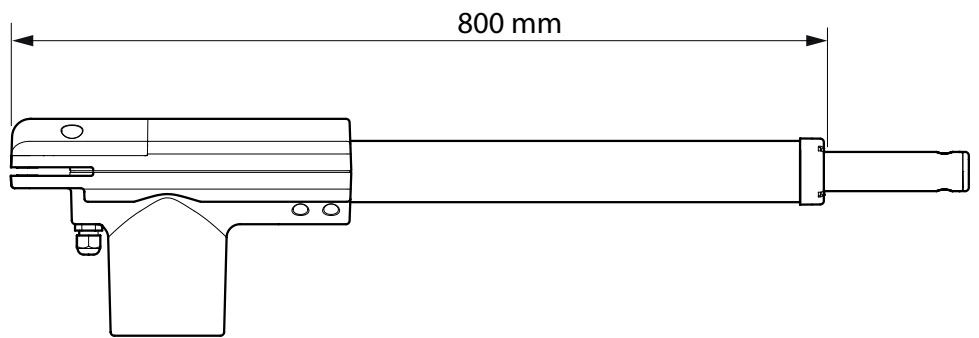
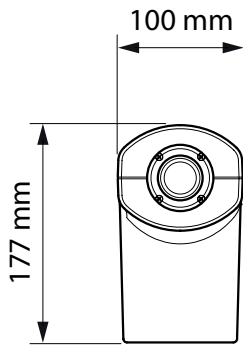


1

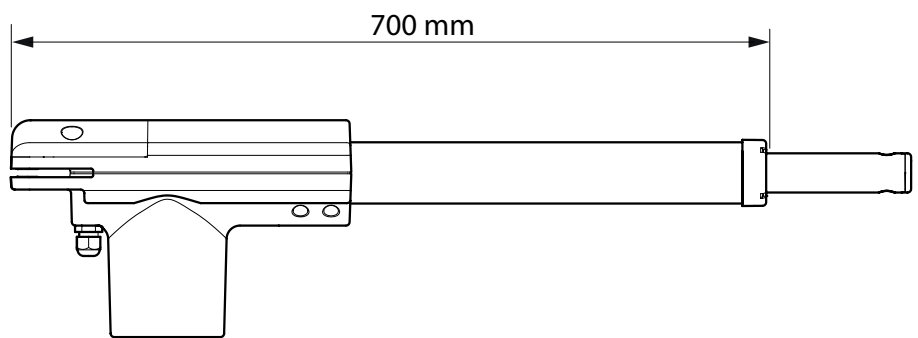
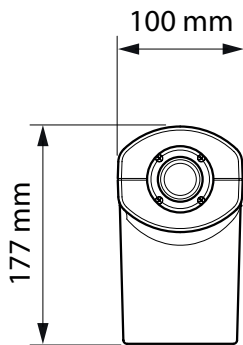


2

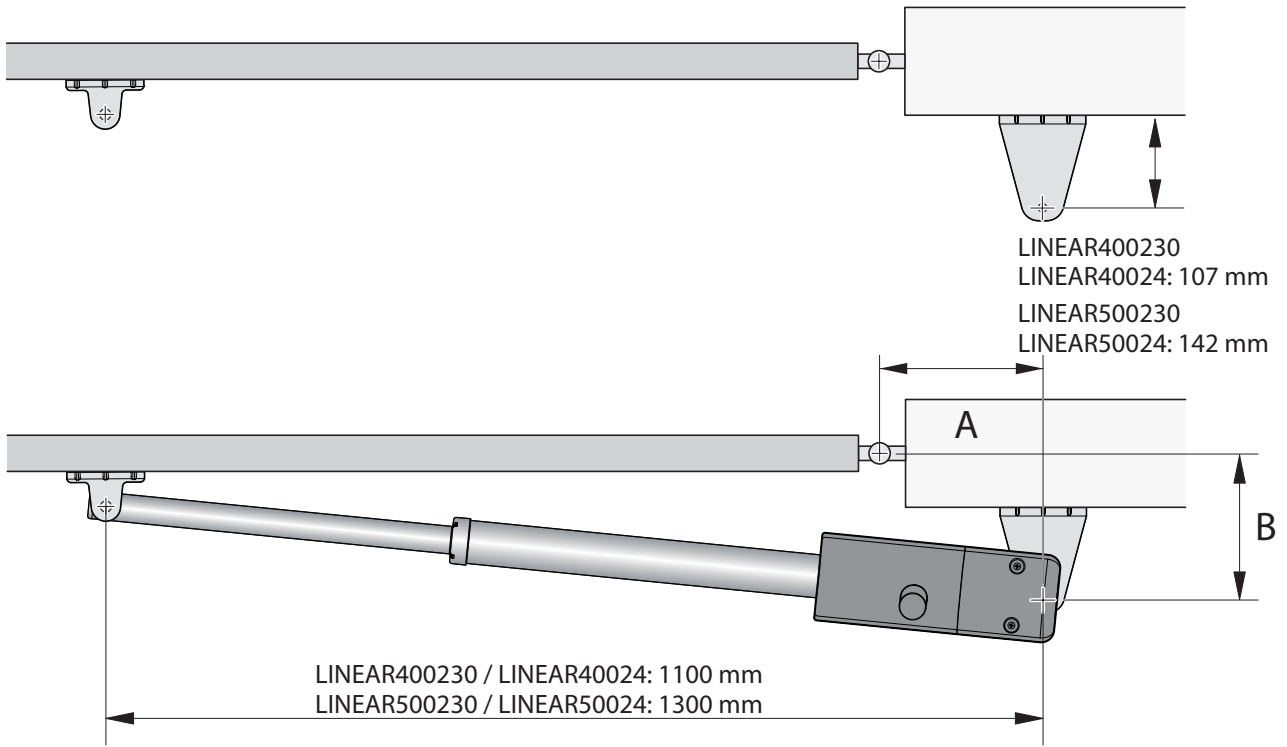
LINEAR500230 / LINEAR50024



LINEAR400230 / LINEAR40024

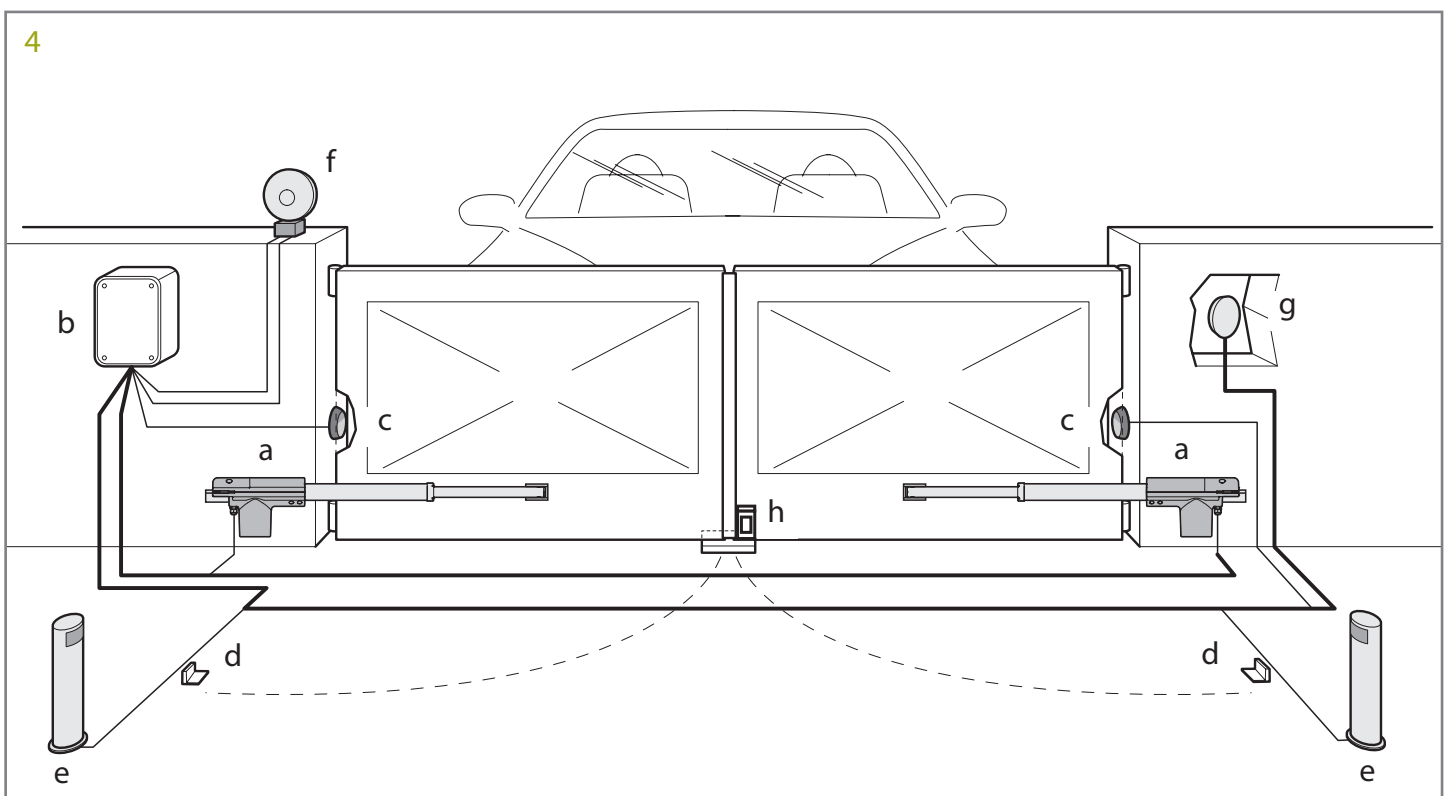


3

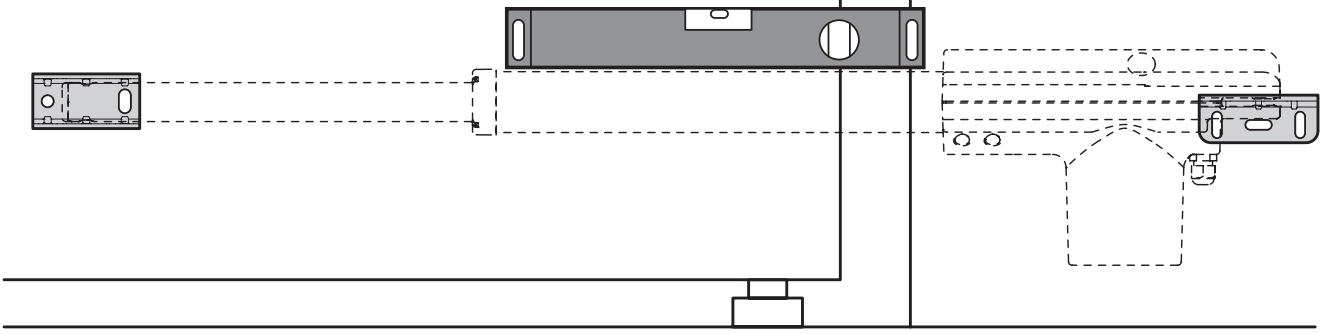


LINEAR	α	A	B
LINEAR400230 LINEAR40024	90°	95	270
	90°	195	200
LINEAR500230 LINEAR50024	110°	150	150
	90°	200	250
	110°	170	170

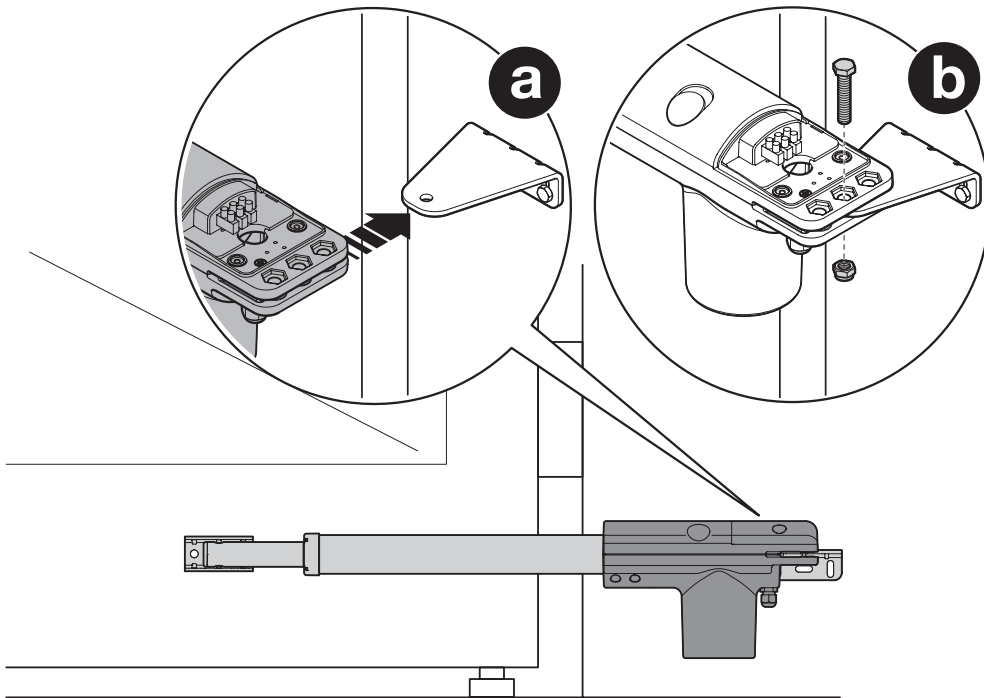
4



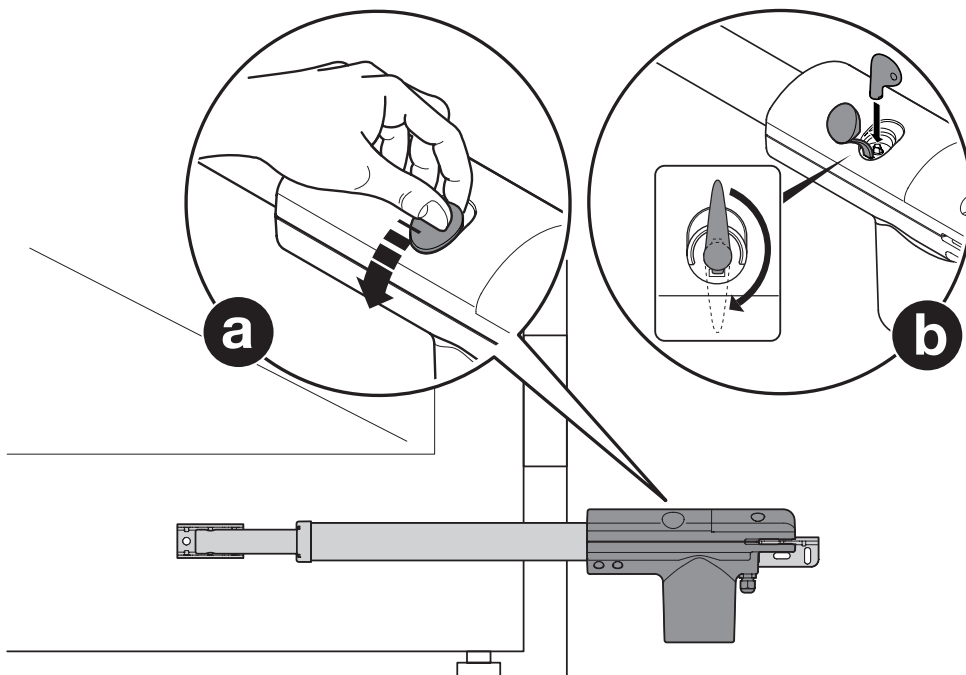
5



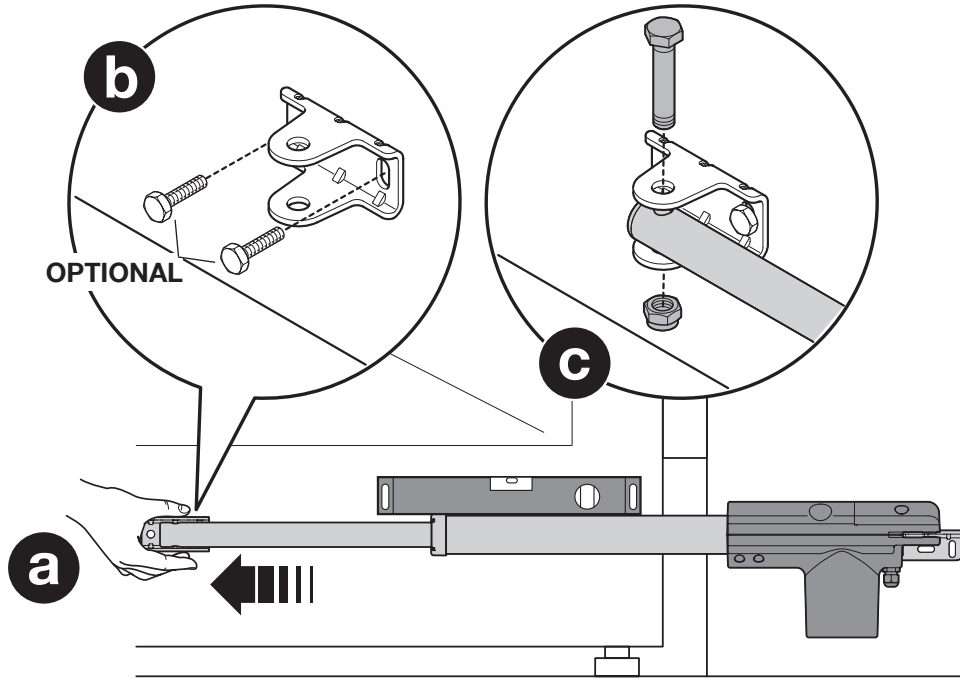
6



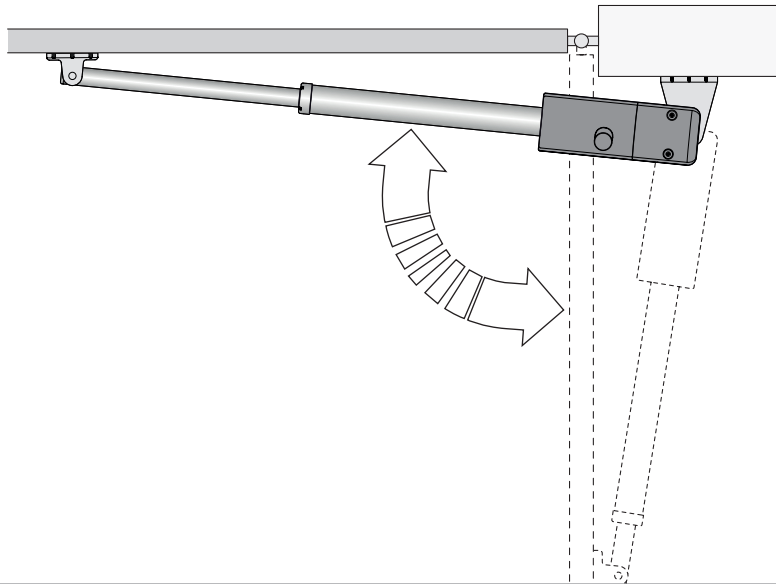
7



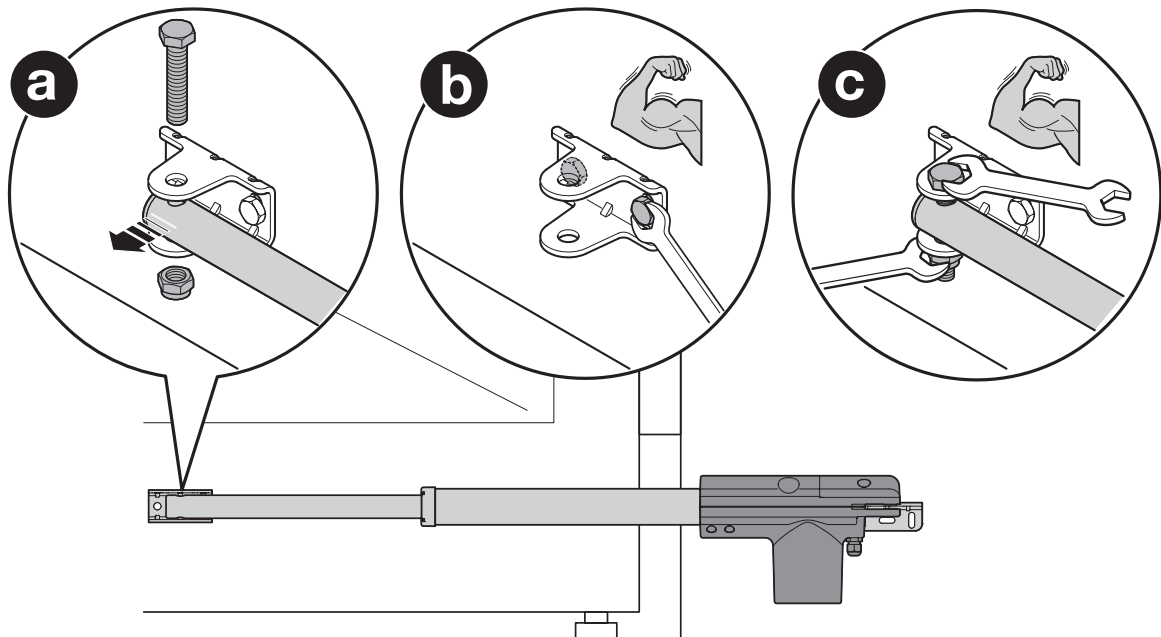
8



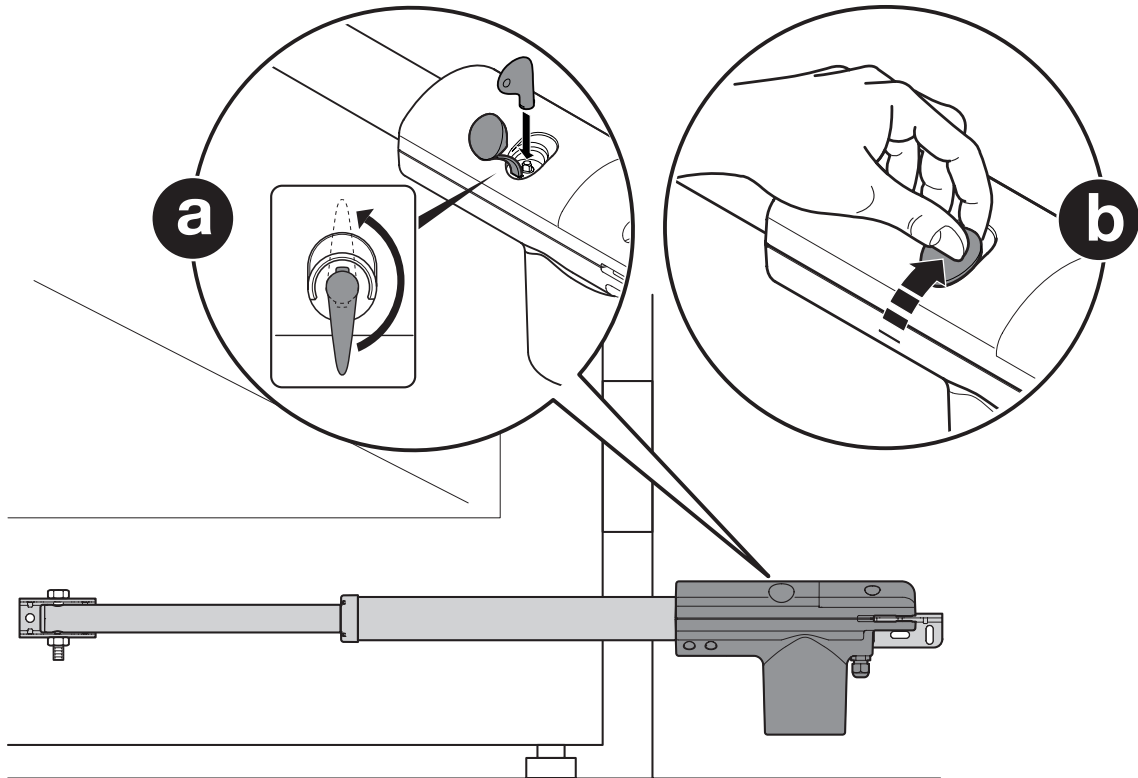
9



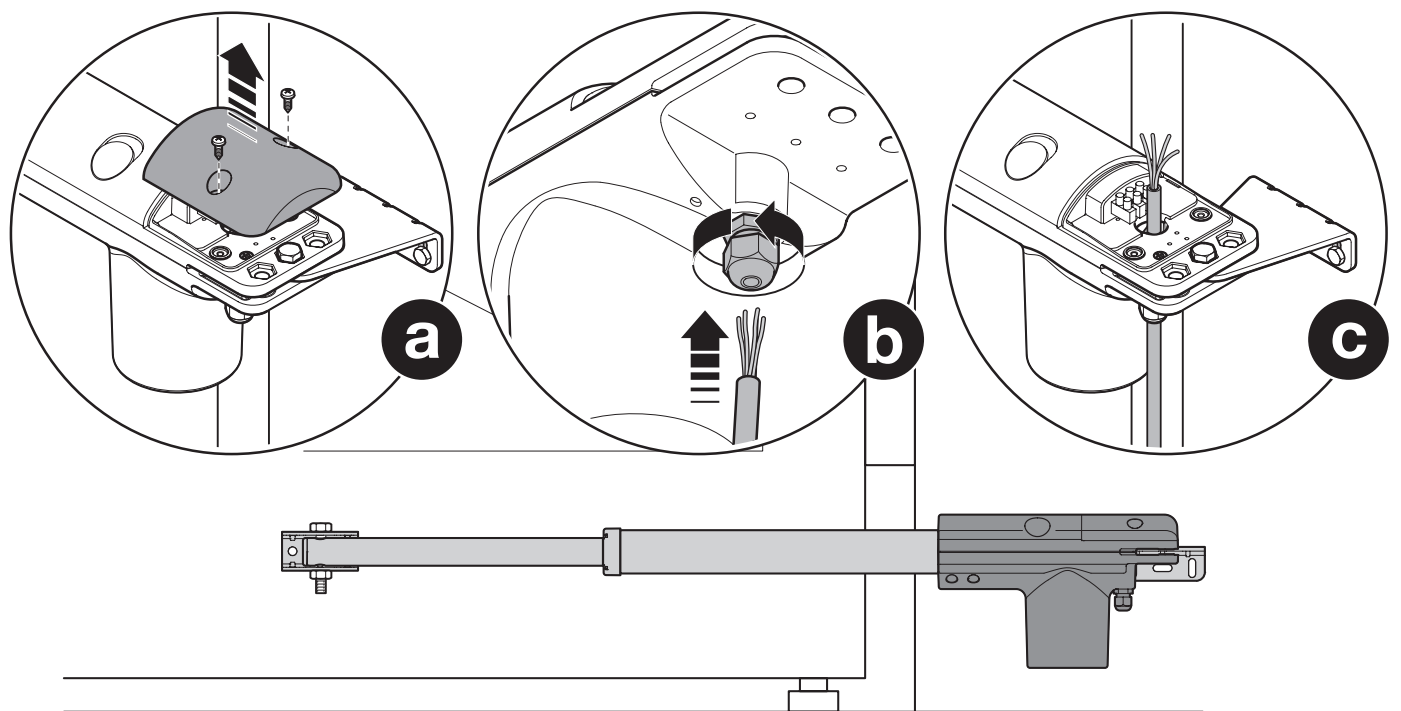
10



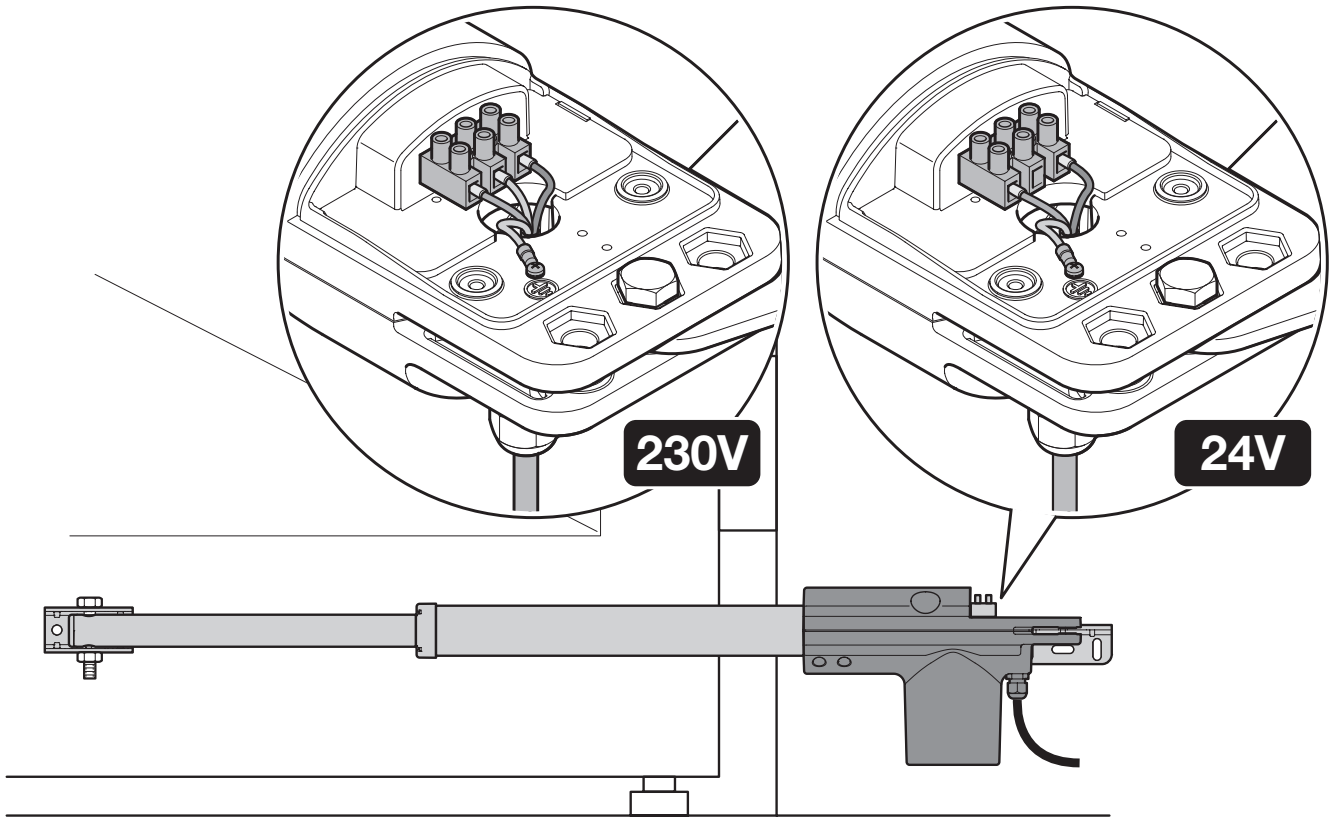
11



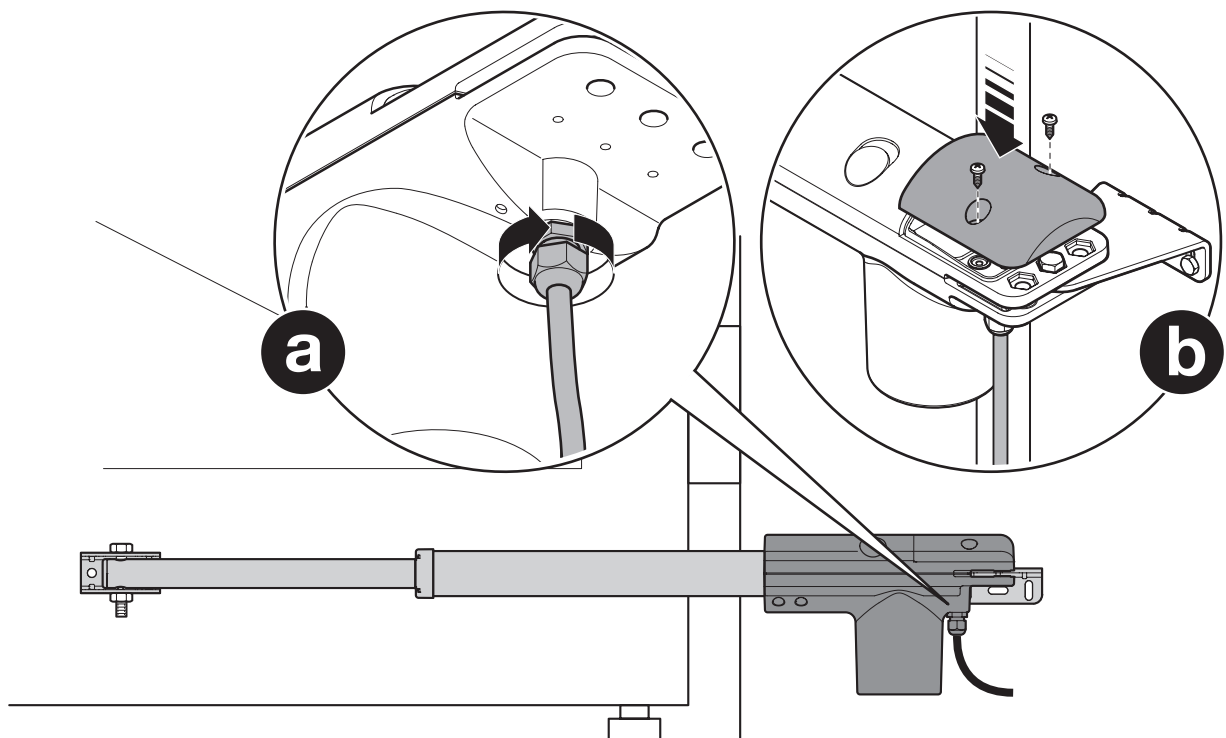
12



13



14



1. Avertizari generale

1.1 - Avertismente privind siguranta

- **AVERTIZARE!** - Instructiuni de siguranta importante. Urmatoarele instructiuni sunt esentiale pentru siguranta personala. Instalarea incorecta poate provoca vatamari grave.
Cititi cu atentie aceste instructiuni inainte de a incepe; in caz de indoiala, contactati serviciul de asistenta King Gates.
Cititi cu atentie aceste instructiuni inainte de a incepe; in caz de indoiala, contactati serviciul de asistenta King Gates.
- **AVERTIZARE!** - In conformitate cu legislatia europeana actuala, instalarea unei usi sau porti automate trebuie sa respecte standardele prevazute de Directiva Europeana 2006/42 / CE. (Directiva privind echipamentele tehnice) si in special standardele EN 12445; EN 12453; EN 12635 si EN 13241-1, care permit declararea conformitatii presupuse a automatizării. Avand in vedere cele de mai sus, toate lucrarile de instalare, conectare, programare si intretinere a produselor trebuie efectuate exclusiv de un tehnician calificat si autorizat, in conformitate cu legile, standardele, reglementarile locale si instructiunile din acest manual.

1.2 - Avertismente pentru instalare

- Inainte de inceperea instalarii, verificati daca acest produs este potrivit pentru a va controla poarta (vezi capitolele 3 si 9). Daca nu este potrivit, NU continuati cu instalarea.
- Intreaga instalare si intretinere a produsului trebuie efectuate cu mecanismul automat deconectat de la rețeaua de alimentare. Inainte de incepe lucrul, puneti un semn pe sursa de curent (Alimentare/sursa de curent) care spune "ATENTIE! MENTENANTA IN DESFASURARE "
- Manipulati produsul cu grija in timpul instalarii, avand grija sa nu se loveasca, sa se intre in contact cu lichide de orice fel. Pastrati produsul departe de sursele de caldura si de flacarile deschise. Nerespectarea celor de mai sus poate deteriora produsul si poate creste riscul de pericol sau de functionare defectuoasa. In acest caz, suspendati imediat lucrarile de instalare si contactati serviciul de asistenta King Gates.

- Nu modificati nici o parte a produsului. Alte operatiuni decat cele specificate pot duce numai la defectiuni. Producatorul nu isi asuma raspunderea pentru daunele cauzate de modificarile aduse produsului.
- Daca poarta sau usa care este automata are o poartă pietonala, atunci sistemul trebuie să includa un dispozitiv de comanda care va impiedica functionarea motorului atunci cand poarta pietonala este deschisa.
- Verificati daca nu exista puncte in care oamenii ar putea fi prinsi sau zdrobiti impotriva pieselor fixe atunci cand poarta este complet deschisa; daca exista, asigurati protectie pentru aceste parti.
- Ambalajele produsului trebuie eliminate in conformitate cu reglementarile locale.

1.3 - Avertismente pentru folosire

- Acest produs nu este destinat utilizarii de catre persoane (inclusiv copii) ale caror capacitati fizice, senzoriale sau mentale sunt reduse sau carora le lipseste experienta sau abilitatile necesare, cu exceptia cazului in care instructiuni adecvate privind modul de utilizare a produsului au fost explicate de catre o persoana responsabila de siguranta acestora.
- Nu permiteti copiilor sa se joace cu automatizarea.
- Nu permiteti copiilor sa se joace cu automatizarea/telecomanda. Păstrați telecomanda intr-un loc ferit.
- Cand actionati poarta, tineti cont de mecanismul automat si pastrati toate persoanele prezente la o distanta sigura pana cand operatiunea de deschidere/inchidere a fost terminata.
- Nu operati automatizarea daca cineva lucreaza în apropiere (curatare etc.); deconectati sursa de alimentare inainte de a permite efectuarea unei astfel de lucrari.
- Verificati frecvent automatizarea pentru dezechilibru, uzura și deteriorare. Nu utilizati sistemul daca are nevoie de reparatii sau de reglare; instalarea fiind facuta exclusiv de tehnicieni calificati si specializati.

2. Descrierea produsului

Acest produs este destinat sa fie utilizat pentru a automatiza porti batante. **ATENTIE!** - Orice alta utilizare decat utilizarile intentionate si orice utilizare in alte conditii decat cele descrise in acest manual este necorespunzatoare si interzisa!

Produsul este un motor electromecanic, disponibil in variantele:

LINEAR500230 / LINEAR50024 / LINEAR400230 / LINEAR40024.

Este echipat cu un motor de 24 V cc sau un motor cu curent alternativ de 220 V (în funcție de versiune).

Motorul electromecanic este alimentat de la unitatea de comanda externa la care este conectat.

In caz de intrerupere a alimentarii, poarta poate fi actionata manual prin decuplarea electromotorului (par. 3.4).

3. Instalarea

3.1 - Verificari inainte de instalare

Atentie! - Motorul trebuie instalat de personal calificat in conformitate cu legislatia, standardele si regulamentele in vigoare, precum si instructiunile din acest manual.

Inainte de a continua cu instalarea :

01. Verificati daca zona de montare a angrenajului este suficient de mare (fig.2).
02. Verificati miscarea de deschidere a portii si forta exercitata de motor: acestea depind de pozitia bratului din spate. Pentru a seta pozitia maxima de deschidere a aripii portii, consultati fig. 3.
03. Stabiliti pozitia de instalare pentru fiecare componenta din sistem

si cel mai potrivit mod al conexiunii.

Fig. 4 Ofera un exemplu de sistem de automatizare utilizand componentele King Gates:

- a** - Motoare cu angrenaje electromecanice
- b** - Placa de baza
- c** - Pereche de fotocelule
- d** - Pereche de opritoare/limitatoare (deschidere)
- e** - Stalpi pentru Fotocelule
- f** - Lampa avertizare
- g** - Limitator cu cheie
- h** - Zavor vertical pentru securizarea portii

3.2 - Instalarea operatorilor

AVERTISMENTE

- Instalarea incorecta poate provoca vatamari fizice grave persoanelor care folosesc acest sistem.
- Inainte de a incepe instalarea, consultati paragraful. 3.1.

01. Identificati pozitiile de montare a bratului din fata si din spate (fig.3)
02. Asigurati suportul din spate cu referire la pozitiile de montare specificate.
03. Montati operatorul pe suportul din spate (fig. 5 / 6)
04. Eliberati manual operatorul (fig. 7)
05. Trageti suportul de fixare pana in capatul bratului (fig. 8 - a)
06. Fixati provizoriu suportul frontal pe poarta (fig.8 - b)
07. Verificati daca operatorul este in pozitie verticala (folosind un boloboc), apoi montati-l si fixati tija la suportul bratului din fata.
08. (fig. 9) Verificati manual ca:
 - cand poarta este complet deschisa, ea se stopeaza de opritoarele sale.
 - ca poarta se deschide usor si fara rezistenta. Corectati orice defect.

09. Deblocati tija din suportul din fata (fig.10 - a) si fixati-o definitiv la poarta.(fig.10 - b)

10. Strangeti suportul la tija din fata definitiv (fig. 10 - c)

11. Inchideti manual operatorul (fig. 11)

Repetati aceasi operatie si la celalalt operator

3.3 - Eliberarea manuala a operatorului (fig. 7)

01. Ridicati suportul de guma (fig. 7 - a)

02. Introduceti cheia furnizata si rotiti in sensul acelor de ceas 90°.(fig.7-b)

Repetati aceasi operatie si la celalalt operator.

3.4 - Inchiderea manuala a operatorului

01. Deplasati poarta manual in pozitia deschisa la jumătate

02. Ridicati suportul de guma (fig. 11 - a)

03. Introduceti cheia furnizata si rotiti in sensul contra acelor de ceas 90°.(fig.7-b)

Repetati aceasi operatie si la celalalt operator.

4. Conexiuni electrice

Atentie!

- Conexiunile electrice incorecte pot cauza defectiuni sau pericole; asigurati-va ca legaturile specificate sunt strict respectate.
- Conectati operatorul doar cand nu exista curent pe alimentare.

01. Inlaturati capacul operatorului (fig. 12 - a)

02. Slabiti clema cablului (fig.12-b) si trageti cablul prin el (fig.12-c).

03. Conectati cablurile de alimentare si conectati firul de impamantare corespunzator.(fig. 13)

04. Strangeti clema de cablu si restabiliti capacul (fig. 14)

5. Testarea automatizarii

Aceasta este etapa cea mai importanta in procedura de instalare a sistemului de automatizare pentru a asigura nivelurile maxime de siguranta. De asemenea, testarea poate fi adoptata ca o metoda de verificare periodică a functionarii corecte a tuturor diferitelor dispozitive din sistem.

Testarea intregului sistem trebuie efectuată de personal calificat si cu experienta care trebuie să stabileasca ce teste trebuie efectuate pe baza riscurilor implicate si sa verifice conformitatea sistemului cu reglementarile, legislatia si standardele aplicabile, in special cu toate dispozitiile EN12445 care stabileste metodele de testare pentru sistemele de automatizare a portii.

5.1 - Testarea

Fiecare componenta a sistemului (marginile de siguranta, fotocelule, oprirea de urgenta etc.) necesita o faza de testare specifica. Pentru aceasta, urmati procedurile prezentate in manualele de instructiuni.

01. Asigurati-va ca instructiunile descrise in acest manual si in special in capitolul 1 au fost respectate in intregime.

02. Eliberati manual operatorul (fig. 7)

03. Asigurati-va ca puteti misca manual usa in timpul deschiderii si inchiderii cu o forta de max. 390 N (aproximativ 40 kg).

04. Inchideti manual operatorul (fig. 11)

05. Conectati automatizarea la o sursa de alimentare

06. Utilizati dispozitivele de control (telecomanda) sau oprire pentru a testa deschiderea, inchiderea si oprirea portii si daca se comporta normal.

07. Verificati functionarea tuturor dispozitivelor de siguranta si verificati daca poarta functioneaza corect.

08. Activati o manevra de inchidere si verificati forta de impact a usii

impotriva opritorului mecanic. Daca este necesar, reduceti presiunea pentru o ajustare mai buna.

09. If the dangerous situations caused by the movement of the gate have been safeguarded by limiting the impact force, the user must measure the impact force according to EN12445.

Note – The gearmotor's torque cannot be adjusted directly; this adjustment is done by the control unit.

5.2 - Punerea in functiune

Punerea in functiune poate fi efectuata numai atunci cand au trecut toate testele motoreductorului specificate in cap. 5.1. Pentru punerea in functiune a aparatului, consultati manualul unitatii de comanda.

IMPORTANT - Nu este permisa executarea partiala a punerii în functiune sau permiterea utilizarii sistemului în conditii provizorii.

6. Mentenanta

Pentru a va asigura ca nivelul de siguranta al instalatiei este mentinut si ca sistemul ramane fiabil si functional, acesta trebuie sa fie intretinut in mod regulat in conformitate cu reglementarile de siguranta din acest manual si din legislatia in vigoare.

Nu mai tarziu de 6 luni de la punerea in functiune, motorul trebuie sa aiba verificarea de mentenanta.

01. Deconectati toate sursele de alimentare!

02. Verificati orice deteriorare a componentelor sistemului de automatizare, acordand o atentie deosebita eroziunii sau oxidarii partilor sale structurale.

Inlocuiti toate partile sub standardul necesar.

03. Verificati daca toate dispozitivele de fixare cu surub sunt stranse complet

04. Verificati uzura tuturor pieselor in miscare si inlocuiti toate componentele uzate

05. Conectati din nou sursele de alimentare si executati toate testele si verificarile descrise în capitolul 5. Pentru celelalte echipamente din sistem, consultati manualele de utilizare.

7. Reciclarea produsului

Acest produs este o parte integranta a automatizarii si trebuie sa fie reciclat impreuna cu acesta.

La sfarsitul duratei de viata a produsului, acesta trebuie scos din uz de personal calificat.

Acest produs este alcatuit dintr-o varietate de materiale, dintre care unele pot fi reciclate, iar altele trebuie eliminate.

Verificati daca instalatiile de reciclare si de restabilire sunt disponibile la nivel local.

Atentie ! - anumite parti ale produsului pot contine substante poluante sau periculoase care, daca sunt introduse in mediul inconjurator, prezinta riscuri grave pentru mediu si sanatate.

Dupa cum indica simbolul, produsul nu trebuie aruncat ca deseuri menajere.

Sortati materialele destinate eliminarii in conformitate cu metodele prevazute de legislatia locala actuala; sau returnati produsul la comerciant atunci cand cumparati unul nou.

Atentie ! – legislatia locala poate prevedea amenzi grave in cazul eliminarii necorespunzatoare a acestui produs.



8. Specificati tehnice

ATENȚIE: • Toate specificatiile tehnice indicate in aceasta sectiune se refera la o temperatura ambientala de 20 ° C (± 5 ° C). • King Gates isi rezerva dreptul de a aplica modificari produselor in orice moment cand se considera necesar, mentinand in acelasi timp aceeasi utilizare si functionalitate.

MODEL	LINEAR500230	LINEAR50024	LINEAR400230	LINEAR40024
Voltaj motor [V]	230	24	230	24
Frecventa [Hz]	50	DC	50	DC
Marimea maxima de poarta [m]	4.5	4.5	3	3
Greutate maxima [kg]	250	250	300	300
Factor de protectie IP	54	54	54	54
Temperatura optima de functionare [C°]	-20 to +50	-20 to +50	-20 to +50-20 to +50	
Greutatea motorului [kg]	6	5.5	6	5.5
Viteza [m/s]	0.016	0.014	0.016	0.014
Distanta [mm]	500	500	400	400
Capacitor [µF]	7	-	7	-
Curent nominal [A]	1.1	1.1	1.1	1.1
Maxim la curnet nominal [A]	1.5	5	1.5	5
Absorbtie curent nominal [W]	250	30	250	30
Absorbtie maxima a curentului [W]	340	120	340	120
Forta [N]	300	300	300	300
Forta maxima [N]	2000	1800	2000	1800
Cicluri (cycles/hour)	24	continuous	24	continuous
Dimensiune [mm]	800 x 100 x 177 h	800 x 100 x 177 h	800 x 100 x 177 h	800 x 100 x 177 h

CE Declaration of Conformity and declaration of incorporation of partly completed machinery Declaration in accordance with the following Directives: 12004/108/EC (EMC); 2006/42/EC (MD) annex II, part B

Note – The content of this declaration corresponds to that specified in the official document deposited at the King gates srl headquarters and, in particular, to the latest revised edition available prior to the publishing of this manual. The text herein has been re-edited for editorial purposes. A copy of the original declaration can be requested from King gates (PN) Italy.

Declaration number: K109/LINEAR **Revision:** 0 **Language:** EN

Manufacturer's Name: KING GATES S.R.L.

Address: Via A. Malignani 42, 33077 Sacile (PN) Italy

Type of product: Electromechanical gearmotor for swing gates

Model / Type: LINEAR500230, LINEAR50024, LINEAR400230, LINEAR400244

Accessories: -

The undersigned Giorgio Zanutto, as Managing Director, hereby declares under his own responsibility that the products identified above comply with the provisions of the following directives:

- DIRECTIVE 2004/108/EC OF THE EUROPEAN PARLIAMENT AND OF THE COUNCIL of 15 December 2004 on the approximation of the laws of the Member States relating to electromagnetic compatibility and repealing Directive 89/336/EEC, in accordance with following harmonised standards: EN 61000-6-2:2005, EN 61000-6-4:2007

In addition, the product conforms to the following directive in accordance with the provisions applicable to partly completed machinery:

- Directive 2006/42/EC of the European Parliament and of the Council of 17 May 2006 on machinery, and amending Directive 95/16/EC (recast), in accordance with the following harmonised standards:

• I hereby declare that the pertinent technical documentation has been drafted in accordance with Annex VII B of Directive 2006/42/EC and that the following essential requirements have been satisfied: 1.1.1- 1.1.2- 1.1.3- 1.2.1-1.2.6- 1.5.1-1.5.2- 1.5.5- 1.5.6- 1.5.7- 1.5.8- 1.5.10- 1.5.11

• The manufacturer agrees to submit pertinent information on the partly completed machinery to the national authorities, in response to a motivated request, without affecting its intellectual property rights.

• If the partly completed machinery is operated in a European country with an official language other than the language used in this declaration, the importer must include a translation with this declaration.


• The partly completed machinery must not be operated until the final machine in which it is to be incorporated is declared to conform to the provisions of Directive 2006/42/EC, if applicable.

The product also complies with the following standards: EN 60335-1:2002 + A1:2004 + A11:2004 + A12:2006 + A2:2006 + A13:2008+ A14:2010 + A15:2011; EN 60335-2-103:2003 +A1:2009

The parts of the product which are subject to the following standards comply with them:

EN 13241-1:2003, EN 12445:2002, EN 12453:2002, EN 12978:2003

Sacile, 09 05 2014

 **Giorgio Zanutto**
(Managing Director)

Dati dell'installatore / Installer details

Azienda / Company _____

Timbro / Stamp _____

Località / Address _____

Provincia / Province _____

Recapito telefonico / Tel. _____

Referente / Contact person _____

Dati del costruttore / Manufacturer's details

KINGGates

King Gates S.r.l.
Phone +39.0434.737082 Fax +39.0434.786031
info@king-gates.com www.king-gates.com