

GE UNI R DL

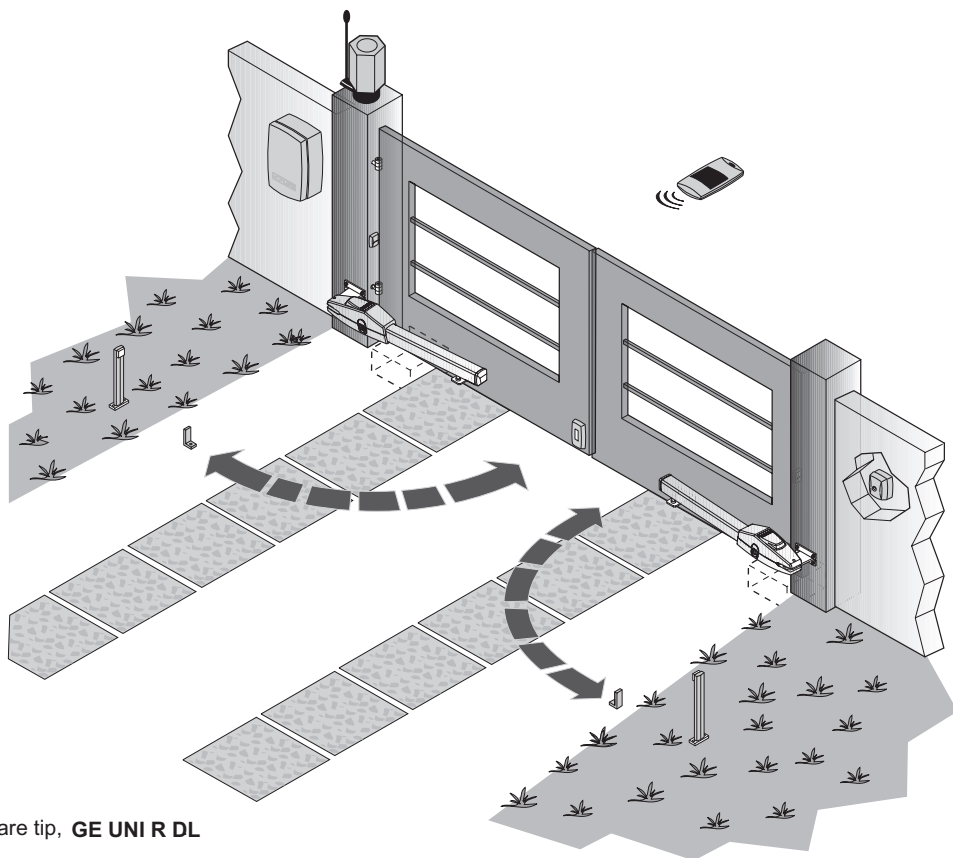
RO CENTRALA DE COMANDA PENTRU PORTILE IN DOUA CANATE.



ISTRUCTIUNI SI AVERTIZARI PENTRU INSTALARE, FOLOSIRE SI INTRETINERE.

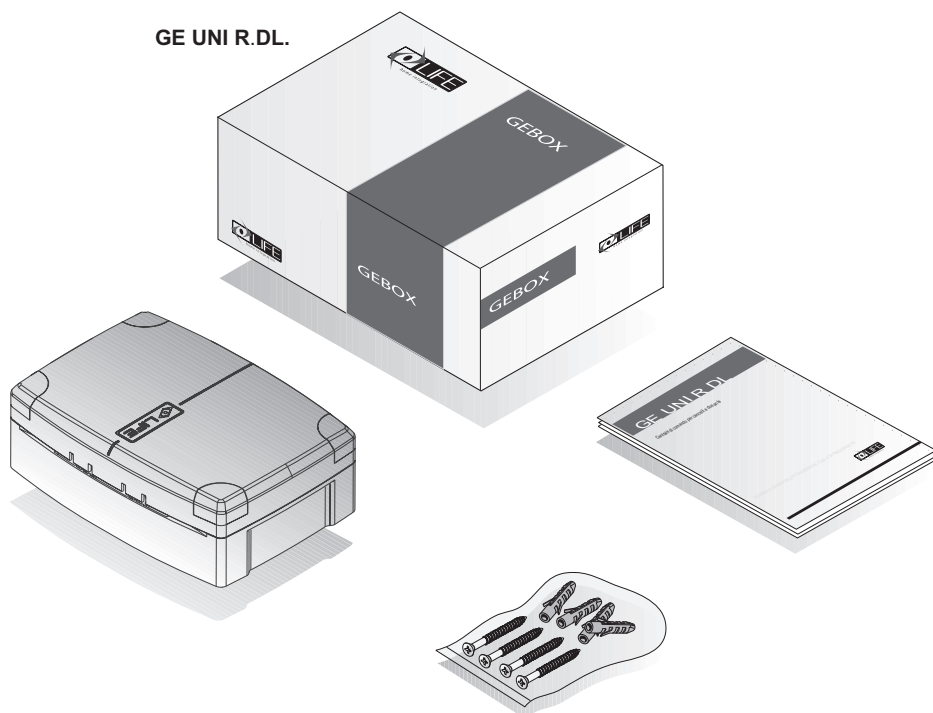


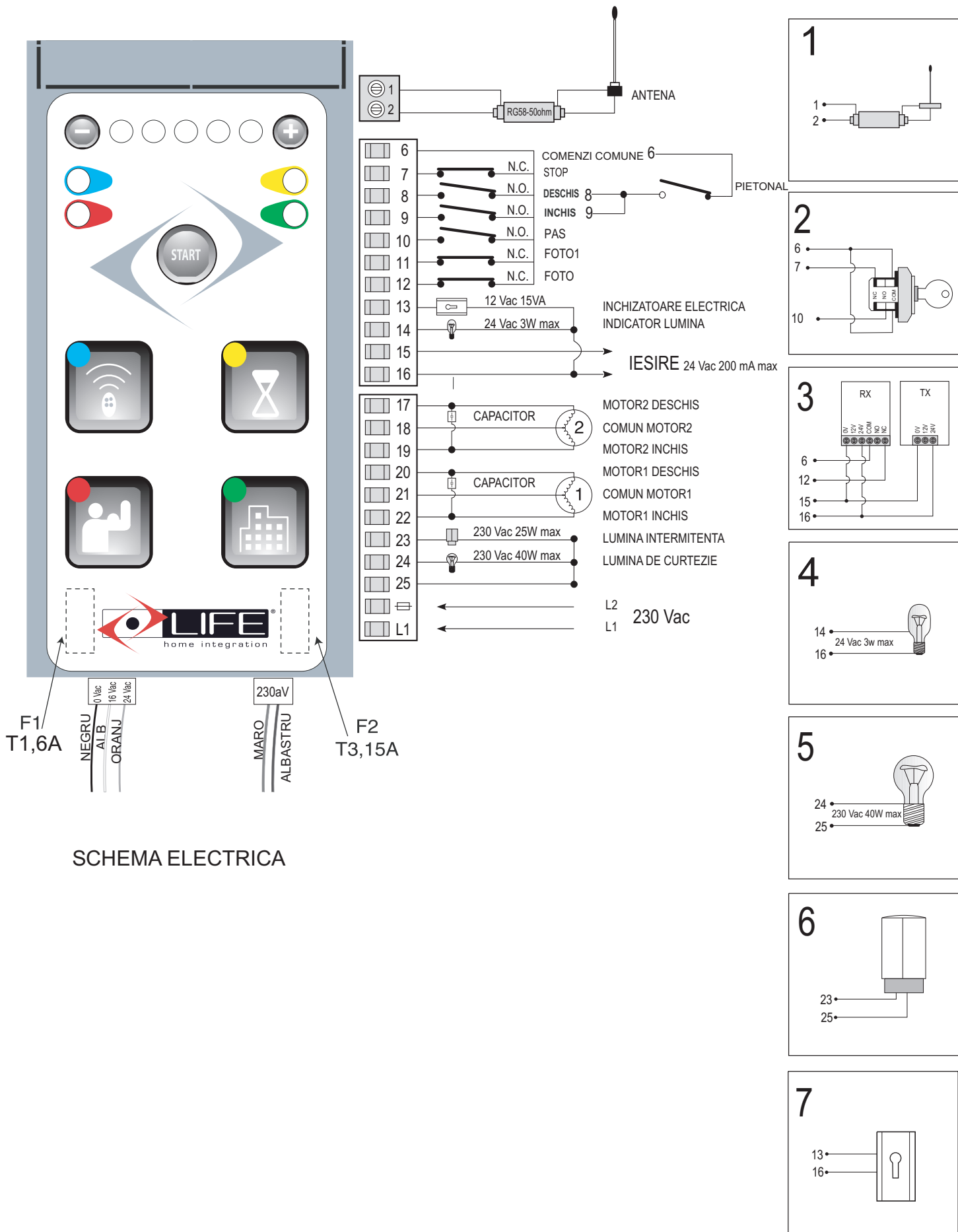
INSTALAREA STANDARD



Tab. 1: Componente si dispozitive de automatizare tip, **GE UNI R DL**

Tab. 2: Descrierea continutului cutiei centralei **GE UNI R DL**

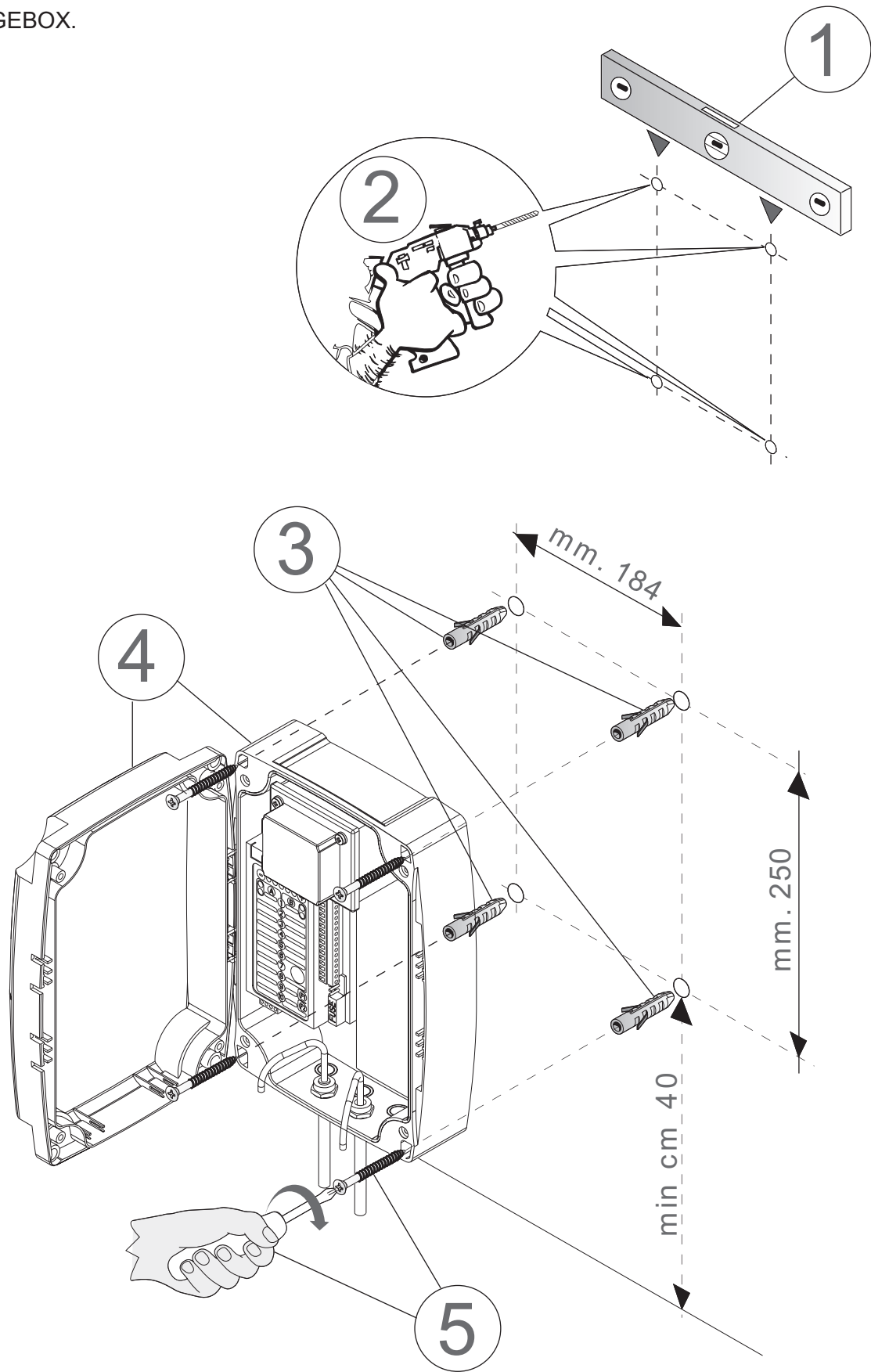




SCHEMA ELECTRICA



Instrucțiuni de montaj GEBOX.

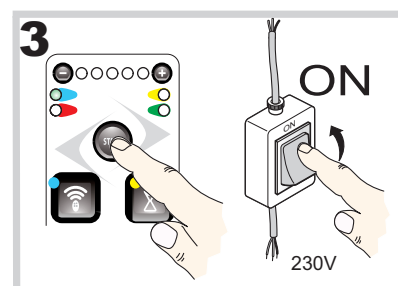
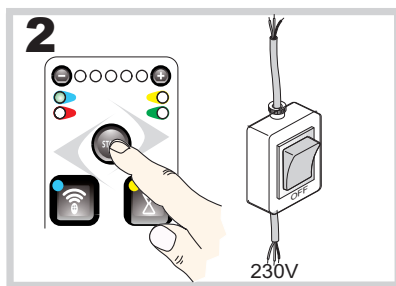
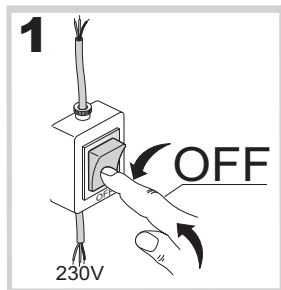


PROGRAMAREA CENTRALEI

DEFINIREA SFARSITULUI DE CURSA

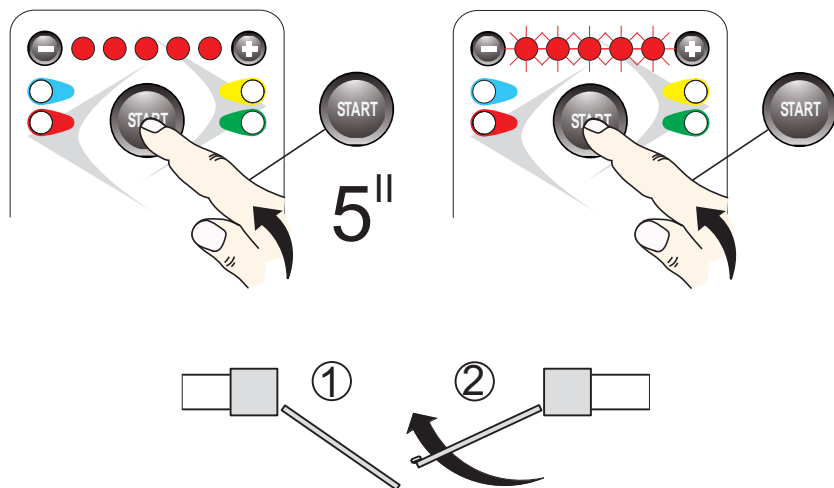
Asigurați-vă ca ați fixat sfarsiturile de cursa mecanice de inchidere și deschidere ale automatizării.

FAZA 1 RESETAREA CENTRALEI



P.S. Nel caso si utilizzi un solo motore selezionare dal MENU OPZIONI 2 "ATTIVAZIONE SINGOLO MOTORE" e collegare nei morsetti : 20-21-22

FAZA 2



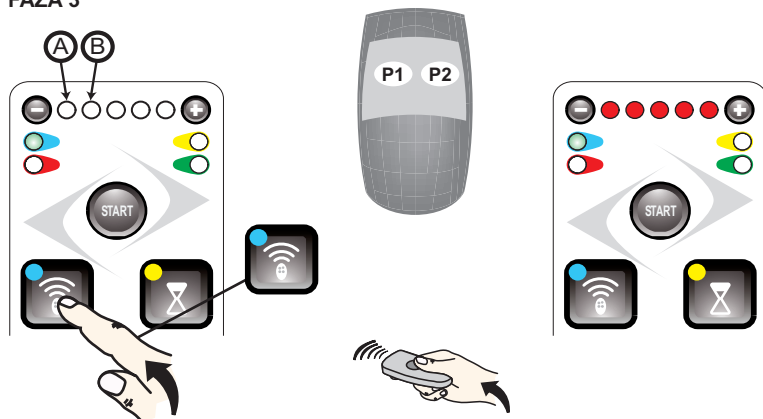
PROGRAMAREA CURSEI

- Poziționați canatele la 45°
- Apasați pentru 5 secunde, cele 5 leduri se aprind după care luminează intermitent.
- Apasați automatizarea efectuează în consecință închiderea canatului 2, închiderea canatului 1, deschiderea canatului 1 cu defazare fixă deschiderea canatului 2. Inchiiderea catului 2 cu defazare fixa inchiderea canatului 1.

Când programarea a fost terminată cele 2 leduri verzi vor lumina intermitent, iar cele 2 leduri roșii vor avea lumina fixă.

Dacă rezultatul obținut nu este satisfăcător reluați procesul de la început.
Vezi capitolul 3.3.4

FAZA 3



INREGISTRAREA TELECOMENZII, DESCHIDERE TOTALA

- Apasați , ledul verde (SX) și ledul roșu (A) se luminează.
- Țineți apăsat butonul (P1) telecomenzii până când toate cele 5 leduri se vor aprinde

INREGISTRAREA TELECOMENZII, DECHIDERE PIETONALA

- Apasați de 2 ori , ledul verde (SX) și ledul roșu (B) se luminează.
- Țineți apăsată tasta (P2) a telecomenzii până când toate cele 5 leduri luminează .

Așteptați 25 secunde sau apăsați iarasi de 2 ori pentru a ieși.

Automatizarea este acum programată

Este activă modalitatea **SEMIAUTOMATICA** : dând comanda 'PAS' automatizarea schimbă mersul și apoi segmentul 1 – **DESCHIDE** 2 – **STOP** 3 – **INCHIDE** 4 – **STOP**

Reînchiderea automată nu este activă

Tasta va acționa ca și comanda PAS odată ce programarea este completă.



1 LEGATURI SI CONECTORI

- Inainte de a incepe legaturile si conectorile cititi cu atentie ceea ce este prezentat in capitolele PRESCRIERI SI AVERTIZARI DE SIGURANTA SI PERSCRIERI SI AVERTIZARI DE INSTALARE
- Toate operatiile pentru legaturile electrice trebuie facute cu unitatea centrala deconectata de alimentarea electrica: daca dispozitivul de conectare electrica nu este la vedere folositi un indicator «**ATENTIE- LUCRARI DE INTRETINERE**»

1.1 Legaturi centrala

Borne	Descriere (VEZI SCHEMA ELECTRICA LA Pag. 2A)	
1	ANTENA: intrare ecranaj antena	Folositi un cablu RG58-50ohm
2	ANTENA: intrare miez antena	
6	COMUNUL TELECOMENZILOR SI FOTOCELULELOR: pentru intrarile stop, deschide, inchide, pas si foto +12V	
6 - 7	STOP intrare N.C., programabila comanda oprirea portii. Pot fi legat e dispozitivele de siguranta cum ar fi butonul pentru oprire in caz de alarma. La intreruperea comenzii nu este efectuata inchiderea automata dar este necesara o noua comanda. Lasati puntea daca nu este prevazut nici un dispozitiv..	
6 - 8	DESCHIDE: intrare N.O., comanda deschiderea portii.	
6 - 9	INCHIDE: intrare N.O. comanda inchiderea portii.	
6 - 10	PAS: intrarea N.O. comanda miscarea portii dupa urmatoarele moduri: MODALITATEA' SEMIAUTOMATICA: Deschide, stop, inchide, stop. MODALITATEA' 4 PASI: Deschide, pauza, inchide, pauza. MODALITATEA' 4 PASI CU STOP: Deschide, stop, inchide, stop. MODALITATEA MULTIFUNCTIONALA: Deschide.	
6 - 11	FOTO1: intrare N.C. pentru fotocelule sau dispozitive de siguranta. Determina oprirea portii atat in inchidere cat si in inchidere. Miscarea este reluata in deschidere cand nu functioneaza fotocelula sau dispozitivul de siguranta. Lasati puntea daca nu este prevazut nici un dispozitiv.	
6 - 12	FOTO: intrare N.C. pentru fotocelule sau dispozitive de siguranta. In faza de deschidere nu intervine; in faza de inchidere determina inversarea miscarii pana la deschiderea portii .	
16 - 13	YALA ELECTRICA: iesirea 12Vdc pentru legarea yalei electrice la 12Vdc 15VA; pentru activare selecteaza OPTIUNI 1.	
16 - 14	LUMINA DE SUPAVEGHIERE: iesirea 24Vac 3W max, pentru legarea unei lumini de supraveghiere, care copiaza functionarea lampii de semnalizare in timpul miscarii si care ramane aprinsa cand poarta este in miscare.	
16 - 15	IESIREA 24 Vac: pentru alimentarea diverselor dispozitive, 200 mA max.	
16	COMUN, LUMINA DE SUPRAVEGHIERE, IESIREA 24 Vac.	
17	FAZA 1, CONDENSATOR	DESCHIDE
18	COMUN	ALIMENTAREA MOTORULUI 2: iesire 230 Vac 50 Hz 300 W max.
19	FAZA 2, CONDENSATOR	INCHIDE
20	FAZA 1, CONDENSATOR	DESCHIDE
21	COMUNE	ALIMENTAREA MOTORULUI 1: iesire 230 Vac 50 Hz 300 W max.
22	FAZA 2, CONDENSATOR	DESCHIDE
23 - 25	LUMINA DE SEMNALIZARE: iesire 24Vdc 25W max, pentru legarea lampii de semnalizare SPLENDOR SPL 24 caracterizata de 3 modalitati de functionare: 1) lent in deschiderea portii; 2) repede (timp de iluminare intermitenta injumatatit) in inchidere. 3) trei iluminari o pauza pentru a semnala o anomalie sau inregistrarea cursei.	
24 - 25	LUMINA DE COMPANIE: iesire 230 Vdc 40W max, pentru legarea unei lumini de companie care se aprinde la inceputul i oricarei miscari (deschidere sau inchidere) si este caracterizata de un timp de functionare fixa de 30".	
25	COMUN ALIMENTARE LAMPPIA DE SEMNALIZARE SAU LUMINA DE COMPANIE.	
L 2	ALIMENTARE 230Vac 50Hz, L2 intrare cu siguranta.	
L 1		

N.C. = contact normal inchis - N.O = contact normal deschis



1.2 Lista cabluri electrice

In functie de instalare, de tipul si cantitatea dispozitivelor instalate, cablurile electrice pot sa varieze. Cablurile utilizate trebuie sa fe conform normelor IEC 60335.

ATENTIE: cablurile utilizate trebuie sa fe potrivite tipului de instalare, este responsabilitatea instalatorului sa aleaga materiale adecvate.

- Cablul de alimentare nu trebuie sa fie mai lejer de 60245 IEC 57(HO5RN-F).
- In cablul de alimentare un conductor trebuie sa fie de culoare galben-verde.
- Il rivestimento del cavo d'alimentazione deve consistere in una guaina di policloroprene.
- Toate cablurile trebuie dezizolate cat mai putin posibil, max 6 mm, cat mai aproape de bornele la legatura, pentru a preveni contactul accidental cu partile sub tensiune in cazul in care cablul se desface din borna.
- Nu presigilati cablurile care trebuie prinse cu suruburi in borne.
- In eventualitatea in care cablurile cu o tensiune mai mare de 50 Volt RMS si cele cu o tensiune joasa pot sa faca contact intre ele, cablul cu tensiunea mai mare de 50 volt RMS trebuie sa fie izolat.
- Toate cablurile pentru legaturile externe nu trebuie sa fie de tip flexibil. (Cat twin tinsel cord).
- Trebuie sa fie prevazut un dispozitiv de fixaj a cablului de alimentare. Montatarea cablului de alimentare astfel incat cand iese din dispozitivul de fixare, firele de faza si neutru sa treaca inaintea celui de impamantare.

Pos.	Conectare	Tip de cablu
1	Linia electrica de alimentare	Cablu 3x1,5 mm ²
2	Alimentarea	Cablu cu priza Schuko
3	Lumina intermitenta	Cablu 2x1 mm ²
4	Antena radio	Cablu ecranat RG58 50Ω
5	Foto Tx	Cablu 2x1 mm ²
6	Foto Rx	Cablu 4x1 mm ²
7	Selector	Cablu 3x1 mm ²
8	Buton intern panou	Cablu 3x1 mm ²
9	Panglica sensibila (semnal)	Cablu 2x1 mm ²

1.2.1 Predispunerea instalatiei electrice si a legaturilor la retea electrica

Predispunerea instalatiei electrice si legarea la retea electrica nu este prevazuta in acest manual.

Se fac oricum urmatoarele precizari:

- **Linia electrica de alimentare trebuie pozitionata de un electrician sau un instalator profesionist.**
- **Linia de alimentare electrica trebuie sa aiba protectia corespunzatoare impotriva scurtcircuitelor si pierderi in pamant.**
- **Trebuie prevazut in retea de alimentare un dispozitiv de deconectare (siguranta) cu distanta de deschidere al contactelor egala sau superioara cu 3,5 mm care sa asigure deconectarea completa a alimentarii.**

1.2.3 Legaturile centralei

Instalatorul trebuie sa efectueze legaturile la alimentarea 230 Vac 50 Hz si a diverselor dispozitive prevazute de automatizare.

Legaturile intre centrala, motor, encoder si transformator sunt deja executate de constructor.

- Efectuate legaturilor centralei, instalatorul trebuie sa prinda cu coliere cablurile adiacente in grupuri de cate 2,3,4 pentru a preveni eventuale dezlegari din borne, max a 10 mm de la borna, cu atentie pentru a nu leza izolatia cablurilor. Nu trebuie sa ramana nici un cablu singur.
- Colierele vin puse numai cablurilor neprotejate de izolatie (cablurile izolate vin tinute in pozitie de izolarea proprie).
- Atentie a nu grupa cablurile de tensiune superioara 50 Volt RMD cu cablurile de joasa tensiune.
- Legaturile facute interior de catre producator sunt prezentate cu coliere.

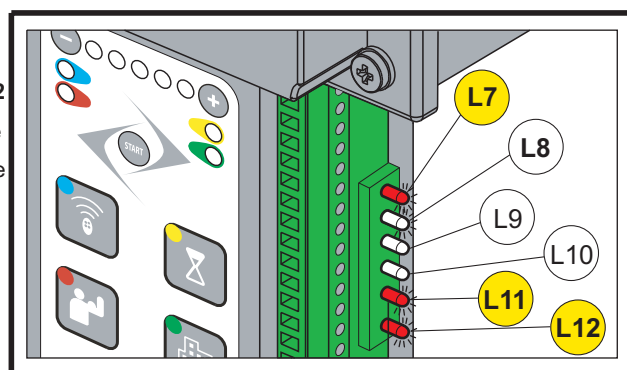
1.1.2 Ledurile de semnalizare

Un rand de 6 leduri se afla sub latura dreapta a placutei, sub borna.

Sunt aprinse cand corespondentul semnal este prezent.

Pentru intrarile **N.C. STOPFOTO 1** si **FOTO** leduri corespondente **L7, L11 si L12** lumineaza normal aprinse.

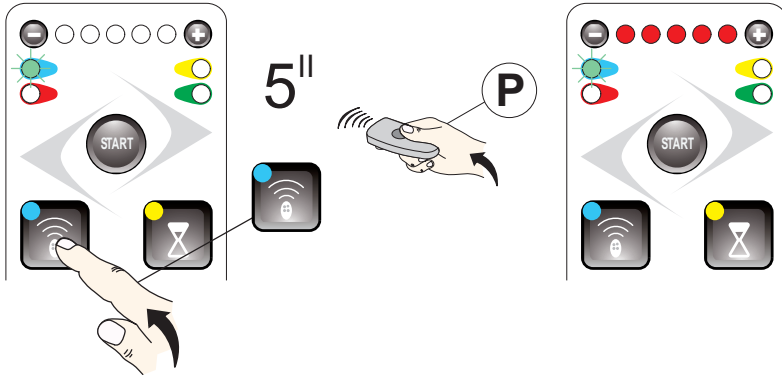
Pentru intrarile **N.O., DESCHIDE, INCHIDE** si **PAS**, ledurile corespondente **L8, L9 si L10** vor fi stinse. Unele leduri evidentiaza o eventuala prost functionare a dispozitivelor legate.






2 FOLOSIREA TELECOMENZII

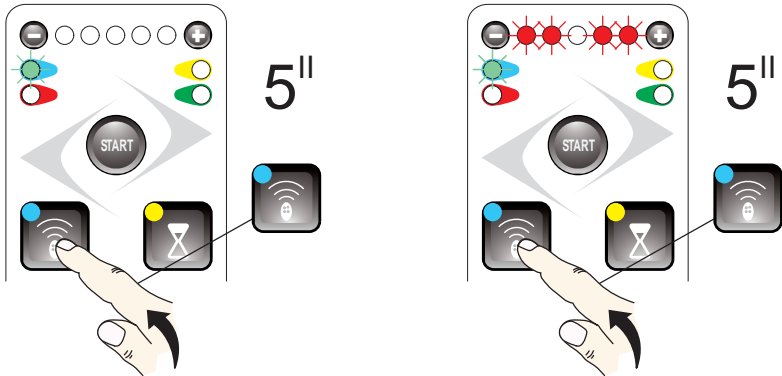
Centrala de comanda este dotata cu un radioreceptor integrat cu 1000 de coduri de memorie, un canal pe frecventa de 433.92 MHz si sistemul de codificare LIFE Rolling Code si Auto.





2.1 Stergerea unei telecomenzi inregistrate



- Apasati , timp de 5 secunde, ledul verde se aprinde iar apoi lumineaza intermitent.
- Tineti apasata tasta telecomenzii pana cand se aprind toate cele , telecomanda este stearsa.
- Asteptati 25 de secunde sau apasati din nou  pentru a iesi.

2.2 Stergerea tuturor telecomenzilor inregidtrate



- Apasati , timp de 5 secunde, ledul verde (SX) se aprinde iar apoi lumineaza intermitent.
- Apasati mai mult de 5 secunde , succesiv primele doua leduri si ultimele doua leduri vor lumina intermitent . Dupa luminarea intermitenta toate telecomenzile inregistrate sunt sterse.
- Asteptati 25 de secunde sau apasati din nou  pentru a iesi.

3 AJUSTARI

3.1 Modalitati de functionare

Sunt prevazute trei moduri diferite de functionare: **SEMI-AUTOMATICA**, **INCHIDEREA AUTOMATICA** si **MULTIFUNCTIONAL**.
Selectionand una din aceste modalitati, restul vor fi excluse.

3.1.1 Semi-automatice

Este prevazuta de programarea standard dupa ce ati programat centrala.

In acest mod, apasand comanda 'PAS' automatizarea schimba miscarea in urmatoarea secventa 1 –**DESCHIDE** 2 –**STOP** 3 –**INCHIDE** 4 –**STOP**; de exemplu daca automatizarea este in deschidere si se selecteaza comanda **PAS** cu telecomanda automatizarea se opreste, invers daca automatizarea este inchisa la comanda **PAS** se deschide.

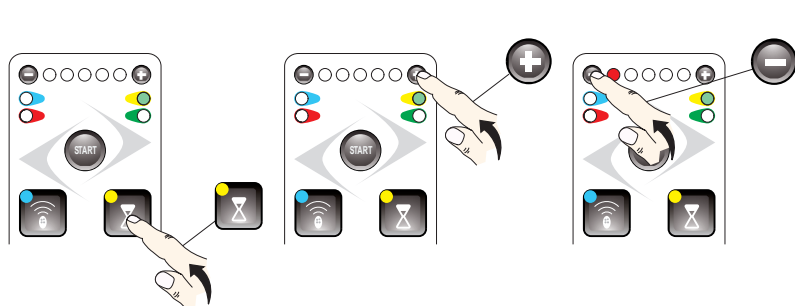
Reinchiderea automata nu este activa.

DESCHIDE » STOP » INCHIDE » STOP

3.1.2 Redeschiderea automata

Reinchiderea automata este activa numai dupa un timp de pauza presetat.

In acest mod apasand butonul 'PAS' automatizarea schimba miscarea dupa urmatoarea secventa 1 – **DESCHIDE** 2 – **PAUZA** 3 – **INCHIDE** 4 – **PAUZA**; de exemplu daca automatizarea este in deschidere si se da comanda PAS cu telecomanda automatizarea se opreste in pauza, invers daca este inchisa cu o comanda, ea se deschide. Pentru **TIMP DE PAUZA** se intelege timpul de pauza inaintea de reinchiderea automata.



Apasati ledul verde (DX) se aprinde:

- daca nici unul dintre ledurile nu este aprins automatizarea nu este activata, pentru a o activa apasati +
- daca unul din ledurile este aprins reinchiderea automata este activa, pentru a o dezactiva apasati - pana cand toate ledurile se sting.

Apasati - si + pentru a da diverse valori **TIMP PAUZA**.

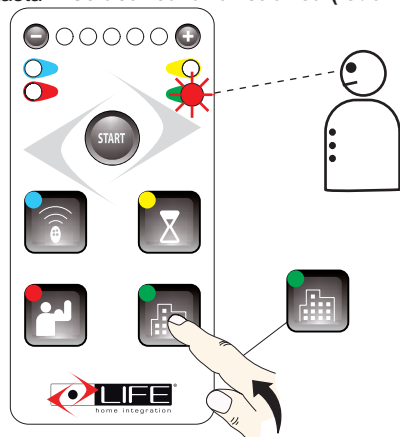
Asteptati 25 secunde sau apasati din nou pentru a iesi.

DESCHIDE » PAUZA » INCHIDE » PAUZA

LEDURI APRINSE	TIMP DE PAUZA
○ ○ ○ ○ ○ ○ ○ ○	REINCHIDEREA AUTOMATA NU ESTE ACTIVA
● ○ ○ ○ ○ ○ ○ ○	5 s
● ● ○ ○ ○ ○ ○ ○	10 s
● ● ● ○ ○ ○ ○ ○	30 s
● ● ● ● ○ ○ ○ ○	60 s
● ● ● ● ● ○ ○ ○	120 s

3.1.3 Meniu OPTIONI 1

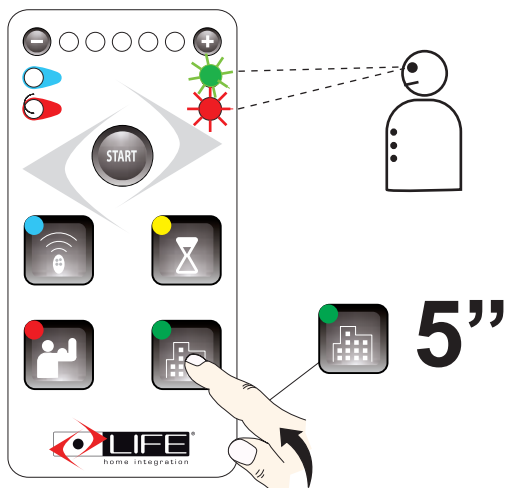
Apasati pentru accesarea meniului OPZIUNI 1, apasati in continua pentru a avansa selectia, intermitenta ledului indica pozitia, cu tasta + se activeaza functiunea (ledul rosu ramane aprins), daca functia este activa cu tasta - se dezactiveaza.



LEDURI APRINSE	OPTIONI 1
○ ○ ○ ○ ○ ○ ○ ○	NICI O FUNCTIUNE ACTIVATA
● ○ ○ ○ ○ ○ ○ ○	Multifunctionala: Comanda pass numai pentru deschidere.
○ ● ○ ○ ○ ○ ○ ○	Schimba modalitatea de functionare in: DESCHIDE-STOP-INCHIDE-STOP
○ ○ ○ ● ○ ○ ○ ○	Activarea yalei electrice cu o usoara impingere.
○ ○ ○ ○ ● ○ ○ ○	Intrarea STOP devine FOTO 2, fotocelula intervine si in deschidere.
○ ○ ○ ○ ○ ● ○ ○	INCHIDEREA AUTOMATA: la trecerea in fata fotocelulei (FOTO) automatizarea inchide dupa 5 secunde

3.1.4 Meniu OPTIONI 2

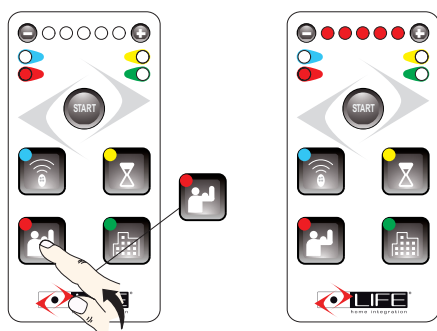
Apasati 5" pentru a intra in meniu OPTIONI 2, apasati in continuare pentru a avansa selectia, intermitenta ledului indică pozitia, cu tasta + se activeaza functiunea (ledul rosu ramane aprins), daca functia este activa cu tasta - se dezactiveaza.



LEDURI APRINSE	OPTIONI 1
○ ○ ○ ○ ○ ○ ○ ○	NICI O FUNCTIE ACTIVA
○ ● ○ ○ ○ ○ ○ ○	Inserire incetinita
○ ● ● ○ ○ ○ ○ ○	Inserire Extra cursa inchidere si deschidere
○ ○ ○ ● ○ ○ ○ ○	Pre lumina intermitenta
○ ○ ○ ○ ● ○ ○ ○	Activarea unui motor (legaturi la bornele 20-21-22)
○ ○ ○ ○ ○ ● ○ ○	Soft Start (start incetinit)

3.2.3 Forta

Forta regleaza impingerea si viteza automatizarii.



Apasati ledul rosu (SX) se aprinde.
Apasati si pentru a seta diverse valori de forta.

LEDURI APRINSE	Valore FORTA
	MINIMA
	MAXIMA

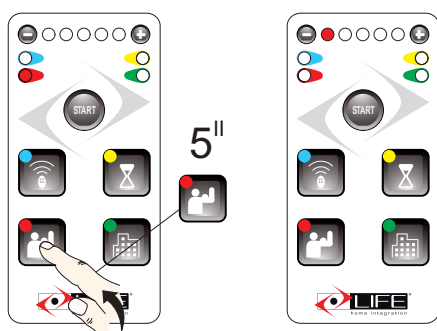
Asteptati 25 secunde sau apasati din nou pentru a iesi.

3.2.4 Detectarea obstacolelor

Automatizarea este dotata cu un sistem de detectare a obstacolelor: automatizarea isi inverseaza miscarea cand loveste un obstacol in faza de schidere si inchidere.

Reglarea sensibilitatii indica o mai mare sau mai mica rapiditate de raspuns la obstacol.

- 1) In faza de inchidere daca centrala identifica un obstacol automatizarea inverseaza miscarea si face o completa deschidere.
- 2) Daca centrala identifica un obstacol automatizarea face o rapida inversare de miscare si apoi se opreste asteptand o comanda.



Apasati timp de 5 secunde, ledul rosu (SX) va lumina iar apoi se va stinge.
Apasati si pentru a seta diverse valori de detectie a obstacolelor.

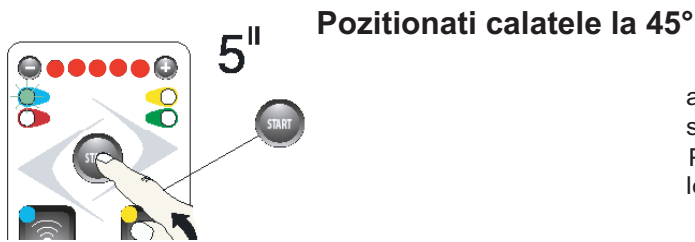
LED ACCESI	SENSIBILITÀ
	Esclusione rilevamento Ostacoli la centralina lavora a tempo
	MINIMA
	MASSIMA


Asteptati 25 secunde sau apasati din nou pentru a iesi.

3.3 Sigurante

- F1 este plasat pe alimentarea secundara la 24V volti, pentru a proteja supraîncărcare secundara a transformatorului.
Caracteristici tehnice: siguranata miniaturala 5x20 T1,6 Cu certificat IEC 60127 sau EN 60127.
- F2 este pus în alimentarea primara 230V volti, pentru a proteja motoarele de supraîncărcare.
Caracteristici tehnice: siguranata miniaturala 5x20 T3, 15 Cu certificat IEC 60127 sau EN 60127.

3.3.4 Programarea manuala



a) Apasati  pentru 5 secunde, 5 leduri mai intai se aprind si succesiv lumineaza intermitent

Programarea manuala se poate face cu un contact step legat la bornele 6 - 10 STEP sau cu telecomanda

MEMORIZAREA SFARSITULUI DE CURSA IN INCHIDERE

a) Memorarea sfarsitului de cursa in inchidere canatul 2. Dati comanda pas telecomenzii (A) si tinand apasat canatul (2) ajunge si impinge pentru un moment sfarsitul de cursa in inchidere. Cand canatul (2) a memorat sfarsitul de cursa ramane aprins doar ledul rosu (dreapta).

b) Memorarea sfarsitului de cursa canatul 1. Apasati din nou comanda pas a telecomenzii (A), si tineti apasat pana cand canatul 1 ajunge si impinge pentru un moment sfarsitul de cursa in inchidere. Daca sfarsiturile de cursa sunt memorate corect pe centrala raman aprinse doar ledurile rosii, lumina fixa.

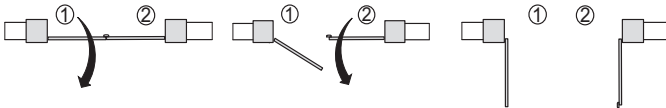
FASE 6



MEMORAREA DEFAZARII SI SFARSITULUI DE CURSA IN DESCHIDERE.

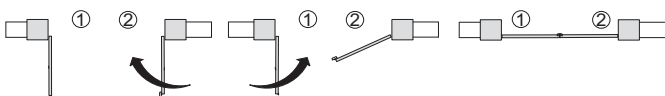
a) Dati comanda pas telecomenzii (A) si lasati, canatul (1) se deschide. In punctul in care se doreste sa se faca si deschiderea canatului (2) (defazare in deschidere) dati comanda pas telecomenzii (A) si lasati: si canatul (2) se deschide.

b) Cele 2 canate continua deschiderea pana cand ajung sa impinga pentru un moment sfarsiturile de cursa in deschidere. Daca sfarsiturile de cursa au fost memorate corect pe centrala raman aprinse doar ledurile rosii, lumina fixa.



FASE 7

MEMORAREA DEFAZARII IN INCHIDERE



a) Dati comanda pas telecomenzii (A) si lasati, canatul (2) se inchide. In punctul in care se doreste sa se faca si inchiderea canatului (1) (defazare in inchidere) dati comanda pas telecomenzii (A) si canatul (1) se inchide. Cele 2 canate continua inchiderea pana cand ajung sa impinga pentru un moment sfarsiturile de cursa in inchidere.

b) Cand ambele canate (1) si (2) au ajuns la sfarsiturile de cursa in inchidere verificati ca lumineaza 2 leduri verzi si ca sunt fixe cele 2 leduri rosii.

Automatizarea rezulta acum programata. Automatizarea este pusa din fabrica in modalitate semi-automatice.

Daca rezultatele obtinute nu sunt satisfacatoare resetati centrala si reluati operatiunea de memorare.

N.B. - per il motore 1 e il tasto per il motore 2.

Esiste la possibilità di eseguire una programmazione manuale senza amperometrica per memorizzare i tempi di lavoro (sensibilità moto 0 led), la procedura è la stessa indicata al punto 3.3.4. I finecorsa nella fase di programmazione vengono dati manualmente dall'operatore con il tasto

5 INFORMATII GENERALE

Reproducerea acestui manual de instructiuni este interzisa fara autorizatia scrisa si verificata succesiva a LIFE home integration . Traducerea in alta limba chiar si partiala este interzisa fara o preventiva autorizare scrisa si o succesiva verificare a LIFE home integration . Toate drepturile asupra acestui document sunt rezervate.

LIFE home integration nu raspunde de pagubele sau de proasta functionare cauzata de o instalare sau o folosire improprie a produselor; deci va invitam la o atenta citire a acestui manual. LIFE home integration nu raspunde de pagubele sau de proasta functionare cauzate de utilizarea centralei de comanda cu dispozitive de la alti producatori; aceasta duce la pierderea garantiei. LIFE home integration nu raspunde de pagubele si de leziunile provocate de nerespectarea informatiilor pentru instalare, punerea in functiune, intretinere si folosire prezentate in acest manual, cum si de nerespectarea prescrierilor de siguranta prezentata in capitolul Prescrieri si avertizari de siguranta. LIFE home integration in scopul de a imbunatati propriile produse, isi rezerva dreptul de a modifica in orice moment si fara aviz prealabil. Acest document releva starea automatizarii la care este anexat in momentul comercializarii sale.

5.1 DATELE PRODUCATORULUI

LIFE home integration este producatorul centralei de comanda RG1 UNI DL (numita "centrala") precum si cel care detine toate drepturile asupra acestei documentatii. Datele constructorului, asa este cerut de directiva 98/37/CE sunt urmatoarele:

- Constructor: LIFE home integration
- Adresa: Via I Maggio, 37 – 31043 FONTANELLE (TV) Italia
- Telefon: + 39 0422 809 254
- Fax: + 39 0422 809 250
- http: www.homelife.it
- e-mail: info@homelife.it

Eticheta de identificare pe care sunt trecute datele producatorului este aplicata pe centrala de comanda. Eticheta specifica tipul si data de productie (luna/anul) a produsului. Pentru informatii tehnice sau comerciale, cereri pentru personal tehnic, piese de schimb, clientul poate contacta producatorul sau distribuitorul zonal de la care a fost achizitionat produsul.

5.2 DESTINAZIA DE FOLOSIRE

- Centrala RG1 UNI DL este conceputa exclusiv pentru a comanda 1 motoreductor electromecanic alimentat la 230 Vac destinate motorizarii portilor cu o singura aut a de tip residential. Folosirea diversa este considerata improprie si este interzisa de normele in vigoare.
- Centrala trebuie folosita numai cu produse LIFE.
- Producatorul isi declina orice responsabilitate de daunele cauzate de o folosire improprie. Riscul este exclusiv al instalatorului si se anuleaza garantia.
- Centrala nu poate fi instalata sau folosita in locuri cu pericol de explozie.
- Portile care vin automatizate trebuie sa fe conform normelor si directivelor europene in vigoare cum ar fi EN12604 si EN 12605.
- Centrala trebuie utilizata numai in conditii tehnice perfecte si conform destinatiei de folosire, cu deplina cunostinta a conditiilor de siguranta si de pericol, si cu respectarea instructiunilor de instalare si folosire.
- Disfunctiile care pot periclita siguranta trebuie imediat eliminate.
- Centrala trebuie sa fe instalata numai in locuri care sunt in afara pericolului de inundatie.
- Nu utilizati centrala in conditii ambientale cu agenti atmosferici agresivi (ex: aer sarat).

6 PRESCRIERI SI AVERTIZARI DE SIGURANTA

6.1 Prescrieri si avertizari generale

- Acest manual este destinat exclusiv instalatorilor profesionisti. Instalarea centralei implica cunostinte practice si teoretice atat de mecanica cat si de electrotehnica si electronica, atat cat si a legilor si normelor specifice acestui sector.
- Chiar si cu centrala instalata este interzis utilizatorului sa efectueze orice operatie centralei chiar folosindu-se de aceste instructiuni, care, asa cum am spus, sunt rezervate persoanelor calificate. Instalatorul trebuie sa respecte aceste legi: 46/90, directivele 98/37/CE, 73/23/CEE, 89/336/CEE si succeseivele modificari. In plus trebuie sa faca mereu apel la normele EN 12453 si EN 12445. Avertizarile prezentate in acest manual trebuie sa fe respectate in timpul instalarii, legaturilor, reglarilor, verificarii si parametrizarii centralei. Producatorul nu raspunde de daunele si leziunile cauzate de nerespectarea prescrierilor de siguranta prezentate in acest manual.
- Producatorul isi declina orice responsabilitate pentru daunele sau proasta functionare a centralei cauzate de nerespectarea instructiunilor din acest manual.
- Pastrati acest manual in loc sigur, astfel incat sa il puteti consulta in caz de necesitate.
- In timpul instalarii, legaturilor si punerii in functiune a centralei respectati normele de prevenire a accidentelor si cele de siguranta nationala in vigoare.
- Pentru garantarea unei bune functionari a centralei si a unui adecvat grad de siguranta, folositi exclusiv piese de schimb, accesorii, dispozitive si fxari originale.
- Nu efectuati modificari niciunui dispozitiv sau component al centralei. Operatiile de acest tip pot cauza probleme functionarii. Producatorul declina orice responsabilitate pentru daunele provocate de produsele modificate.
- Daca lichide au intrat in interiorul centralei intrerupeti imediat alimentarea si adresati-va centrului de asistenta a producatorului; folosirea centralei in aceste conditii poate cauza situatii de pericol. In cazul unei perioade lungi de nefolosire, pentru a evita pierderea de substante nocive de la baterie (optionala) este indicat extragerea acesteia si pastrarea ei intr-un loc uscat, reincarcand-o periodic. In caz de defectiune sau probleme pe care nu reusiti sa le rezolvati utilizati instructiunile acestui manual sau constactati asistenta producatorului.

6.2 Prescrieri si avertizari pentru inmagazinare

- Producatorul declina orice responsabilitate
- La centrale deve essere conservata esclusivamente in locali chiusi ed asciutti ad una temperatura ambiente compresa tra -20 e +70 °C e sollevata da terra. Tenere la centrale lontana da forti fonti di calore e non esporlo a fiamme; tali azioni possono danneggiarla ed essere causa di malfunzionamenti, incendio o situazioni di pericolo.

7 INSTALAREA

ATTENTIE: Importante instructiuni de siguranta. Respectati toate instructiunile intrucat o incorecta instalare poate cauza daune serioase persoanelor. Inainte de a face instalarea va reco mandam sa cititi atent prescrierile si avertizarile continute in acest manual (vedeti cap. PRESCRIERI SI AVERTIZARI DE SIGURANTA) si respectati-le.

7.1 Prescrierile si avertizari pentru instalare

- Inainte de a incepe instalarea cititi cu atentie cap. PRESCRIERI SI AVERTIZARI DE SIGURANTA.
 - Este obligatia instalatorului profesionist de a analiza riscurile si de a adecva dispozitivele de siguranta ale automatizarii.
 - Instalatorul trebuie sa controleze ca locul ales pentru instalarea centralei respecta temperatura indicata acesteia.
 - Eventualii pulsanti (normal deshis/off) instalati pentru comanda automatizarii trebuie sa fe pozitionati in asa mod incat poarta sa fe la vedere, dar depasite de partile in miscare. Aceste comenzi, daca nu functioneaza printr-o cheie, trebuie sa fe pozitionate la o inaltime minima de 1,5 m si sa nu fe accesibili publicului.
 - In timpul instalarii automatizarii respectati cu strictete normele EN12453 si EN 12445.
 - Verificati ca fiecare dispozitiv al automatizarii care doriti sa-l realizati sa fe compatibil cu centrala de comanda. Nu continuati instalarea daca dispozitivele nu sunt adaptate folosirii.
 - Asigurati-va ca locul instalarii centralei sa nu fe predispus inundatiilor, surselor de caldura si facari, incendiu sau situatii de pericol in general.
 - In timpul instalarii protejati componentele centralei pentru a evita intrarea eventuala a lichidelor (ex: ploaia) sau corpurii straine (pamant, pietris etc).
 - Legati centrala numai la o linie de alimentare electrica care sa respecte normele, dotata cu pamantare si de intrerupator de alimentare.
 - Ambalajul trebuie aruncat respectand normele locale.
 - Folositi ochelari de protectie cand trebuie sa faceti gaurile pentru fxare.
- In caz de lucrari la inaltime (peste 2 m de la sol) de exemplu pentru lampa de semnalizare sau antena, este obligatorie folosirea scarilor, casca de protectie si legare de siguranta si tot ce este prevazut de lege pentru aceste lucrari. Se face referire la directiva 89/655/CEE modificata in 2001/45/CE.

8 VERIFICAREA SI PUNEREA IN FUNCTIUNE

- Verificarea si punerea in functiune al autoreductorului trebuie sa se execute de o persoana competenta dirijata si controlata de un instalator profesionist. Persoana care verifica si pune in functiune automatizarea va stabili probele stabilite in baza riscurilor existente si verifica daca sunt aferente legilor, normelor si regulamentelor. In particular norme EN 12445 care prevede metode de probe pentru verificarea automatizarii pentru porti si a normei EN 12453 care specifica cerintele prestatiionale relative la siguranta in folosire.
- Fazele de verificare si punere in functiune sunt fazele cele mai importante ale instalarii automatizarii pentru a avea garantia maximei sigurante de functionare.
- Verificarile si procedurile care se utilizeaza in aceasta faza sunt utilizate si ca verificari periodice ale automatizarii si a dispozitivelor acesteia.
- Automatizarea poate fi pusă in functiune numai daca a fost setata o telecomanda de forta nepericuloasa. Toleranta de forta trebuie sa se regleze la o valoare minima care sa excluda pericolul de ranire in faza de inchidere.
- Reglajii forte maxime dupa cum prevede norma EN 12445.
- Nu atingeti niciodata poarta sau partile sale mobile atunci cand ea se afla in miscare.
- Cand poarta este in miscare pastrati distanta de siguranta; trenzitati pasajul numai cand poarta este complet deschisa sau inchisa.
- Intrerupeti imediat folosirea automatizarii in caz de functionare anormala (zgomot, miscare necursiva etc); nerespectarea acestei avertizari poate provoca pericole grave, riscuri de accidentare sau pagube grave portii sau automatizarii.
- Aduceti-va aminte ca atunci cand poarta este in miscare sunt pozibile urmatoarele situatii de risc:
 - a) impact si strangere pe bordul principal de inchidere (impotriva canatei singure sau intre cele doua canate);
 - b) impact si strangere in zona de deschidere;
 - c) strangere intre partile mobile si fixe de ghidaj si sustinere in timpul miscarii;
 - d) riscuri mecanice datorate miscarii.

8.1 Verificarea

In timpul verificarii asigurati-va ca marimea fortei de impact a portii sa fie facuta dupa cum prevad normele EN 12445 si EN 12453.

- Controlati ca tot ce este prevazut in cap. PRESCRIERI SI AVERTIZARI DE SIGURANTA sa fie respectat.
- Controlati ca automatizarea sa fie reglata corect si ca sistemele de protectie si deblocarea sa functioneze corect.
- Cu selectorul cu cheie sau telecomanda, faceti probe de inchidere si deschidere a portii si asigurati-va ca orice miscare corespunde intocmai setarilor facute centralei de comanda. Executati mai multe probe pentru a fi siguri de corectitudinea functionarii.
- Verificati functionarea ledurilor pe tastatura centralei de comanda (vezi manual specific).
- Pentru controlul fotocelulelor, verificati sa nu fie interferente cu alte dispozitive, treceti un tub cilindric cu diametrul de 5 cm si lung de 30 cm prin axa optica dintre cele 2 fotocelule. Faceti proba aproape de transmitator, apoi aproape de receptor si apoi in mijloc intre cele doua.
- In oricare dintre cele trei cazuri, dispozitivul trebuie sa intervina trecand de la starea activa la cea de alarma si invers, provocand actiunea prevazuta de centrala; exemplu in timpul inchiderii trebuie sa provoace inversarea miscarii.
- Executati pentru fotocelule proba functionarii prevazute de EN 12445 p.4.1.1.6. Rezultatele trebuie sa fie conform cu ceea ce prevede EN 12453 p.5.1.1.6.

ATENIE: o data executata verificarea automatizarii nu mai trebuie modificati parametrii setati. In cazul unor eventuale variatii (ex. modificarea valorii de tensiune) trebuie refacute toate verificarile de norma EN 12445.

8.2 Punerea in functiune

Punerea in functiune poate fi facuta numai dupa ce probele prevazute la cap. VERIFICARI au avut un rezultat pozitiv. Nu este permisa punerea in functiune in conditii precare sau provizorii.

- a) Realizati documentul tehnic al automatizarii care trebuie sa cuprinda minim:
 - desenul tehnic mecanic si electric,
 - analiza riscurilor si solutiilor adoptate pentru eliminarea sau reducerea lor,
 - manualul componentelor,
 - lista componentelor utilizate,
 - instructiuni de folosire si avertizari pentru utilizare din partea proprietarului,
 - registrul de verificari ale instalatiei,
 - declaratie CE in conformitate a instalatiei.
- b) Fixati pe poarta o placuta de marcare CE care contine cel putin urmatoarele date:
 - numele si adresa instalatorului,
 - tipul de automatizare,
 - model,
 - numar matricol,
 - anul instalarii,
 - marca CE.
- c) Completati si consemnati proprietarului automatizarii declaratia de conformitate.
- d) Realizati si consemnati proprietarului automatizarii instructiunile de folosire (EN 12635 p. 5.3 si 5.4).
- e) Realizati si consemnati proprietarului automatizarii un registru pentru verificarile periodice (EN 12635 p. 5.3).
- f) Realizati si consemnati proprietarului automatizarii ghidul cu instructiunile pentru verificari care contine prescrierile verificarilor a tuturor dispozitivelor automatizarii (EN 12635 p. 5.3 si 5.5).
- g) Inainte de a pune in functiune automatizarea este obligatorie informarea proprietarului asupra pericolelor si riscurilor.

9 PRESCRIERI SI AVERTIZARI DE SIGURANTA

9.1 Prescrieri si avertizari pentru folosire

- Instalatorul are datoria de a face o analiza a riscurilor prezente in automatizare si de a pune la curent proprietarul de prezenta acestor riscuri. Aceste riscuri trebuie precizate in scris in manualul automatizarii.
- In timpul miscarii sunt prezente in general urmatoarele riscuri: impact si strangere pe marginea principala a inchiderii (in canata singura sau intre canate); impact si strangere in zona de deschidere; strangere intre partile mobile si cele fixe de ghidaj si sustinere in timpul miscarii, riscuri mecanice datorate miscarii.
- Constructorul nu raspunde de pagubele si leziunile cauzate de nerespectarea informatiilor de folosire prezente in acest manual sau de nerespectarea prescrierilor de siguranta.
- Constructorul declina orice responsabilitate pentru pagubele si defectiunile de functionare derivate din nerespectarea instructiunilor de folosire.
- Conservarea acestui manual intr-un loc sigur, astfel incat sa-l puteti consulta in caz de necesitate.
- Inainte de actionarea portii, asigurati-va ca persoanele sunt la o suficienta distanta.
- Nu atingeti niciodata poarta sau partile sale mobile atunci cand ea executa o miscare.
- Cand poarta este in miscare ramaneti la o distanta de siguranta; trenzitati pasajul numai cand poarta este complet deschisa sau oprita.
- Nu permiteti copiilor sa se joace cu comenzile de control ale portii; nu lasati telecomanda sau alte dispozitive de comanda la indemana copiilor.
- Interziceti copiilor sa se joace sau sa stea in apropierea portii sau a altor dispozitive de comanda ale acesteia. Aceasta interdictie este obligatorie si pentru handicapati si animale.
- Intrerupeti imediat folosirea automatizarii in caz de proasta functionare (zgomote, miscari bruscte etc); nerespectarea acestor avertizari poate provoca grave pericole; riscuri de accidente sau grave pagube portii si automatizarii. Cereti deci interventia unui instalator profesionist si intre timp folositi manual poarta (vezi manualul motorizarii cap. DEBLOCAREA MOTOREDUCTORULUI).
- Pentru mentinerea eficientei automatizarii, executati operatiunile prevazute la cap. VERIFICARI la termenele indicate de un instalator profesionist.
- Examinati frecvent instalarea pentru a verifica ca nu are dezechilibrari mecanice, uzura a cablurilor si a partilor montate; utilizati automatizarea numai dupa ce ati facut reparatiile sau reglajele necesare.
- Daca lichide au patruns in interiorul centralei de comanda, intrerupeti imediat alimentarea electrica si adresati-va unui serviciu de asistenta tehnica al producatorului; utilizarea automatizarii in aceste conditii poate cauza situatii de pericol; in aceste cazuri nu utilizati automatizarea nici cu bateria tampon (optionala).
- Daca sunt situatii care nu se pot rezolva facand apel la informatiile din acest manual, apelati la asistenta tehnica a producatorului.

10 INTRETINEREA

10.1 Prescrieri si avertizari pentru intretinere

- O data verificata automatizarea nu mai pot fi modificati parametrii setati. In eventualitatea unor variatii ale reglarilor (ex. modificarea valorii tensiunii), TREBUIE REFACUTE TOATE MODIFICARILE PREVAZUTE DE NORMELE DE FUNCTIONARE.
- Producatorul nu raspunde de pagubele sau leziunile cauzate de nerespectarea informatiilor de intretinere prezentate in acest manual, sau a prescrierilor de siguranta prezentate mai sus.
- Producatorul isi declina orice responsabilitate pentru pagubele si defectiunile de functionare derivate de la nerespectarea instructiunilor de intretinere.
- Pentru mentinerea eficientei si sigurantei automatizarii, efectuati curatarea contactelor si intretinerea periodica prevazute in acest manual. Aceasta obligatie este de competenta proprietarului.
- Orice interventie de control, intretinere sau reparare trebuie facuta de un instalator profesionist.
- Intrerupeti alimentarea electrica a automatizarii in caz de anomalie, defectiune sau inainte de orice interventie asupra acesteia pentru a evita ca cineva sa poata actiona asupra portii.
- Intrerupeti alimentarea electrica a automatizarii inainte de orice interventie de intretinere sau curatare.
- Proprietarul nu este autorizat sa desfacă capacul centralei de comanda, intrucat in interior sunt parti sub tensiune.
- Daca cablul de alimentare este periclitat, el trebuie substituit de producator sau asistenta tehnica sau orice persoana calificata, in modul de a preveni orice risc.
- Utilizati exclusiv piese de schimb, accesorii si materiale de fixare originale.
- Nu faceti modificari tehnice sau de programare asupra centralei de comanda. Operatiuni de acest tip pot cauza o rea functionare sau riscuri de accidente. Producatorul isi declina orice responsabilitate pentru pagubele derivate de produsele modificate.
- Atunci cand se verifica interventii asupra intreruptoarelor automate sau a sigurantelor, inainte de a le substitui este necesara identificarea si eliminarea defectiunii. Cereti interventia unui instalator profesionist.
- Dezlegarea si eventuala substituire a perechii de baterii tampon (optionale) trebuie executata exclusiv de un instalator profesionist.
- Daca se identifica o defectiune iremediabila cu ajutorul informatiilor prezentate in acest manual, adresati-va serviciului de asistenta al producatorului.
- Orice operatie de intretinere, reparare sau substituire de componente trebuie trecuta in registrul de intretinere, FURNIZAT SI COMPLETAT INITIAL DE INSTALATOR.

10.2 Intretinerea periodica

La fiecare 6 luni repetati probele prevazute pentru punerea in functiune a automatizarii (vezi MANUALUL INSTALATORULUI cap. VERIFICARE SI PUNERE IN FUNCTIUNE) de catre un instalator profesionist.

11 DISTRUGERE

- Centrala de comanda este alcatuita din materiale diverse care implica modalitati diferite de distrugere. Respectati normele in vigoare ale tarii in care este instalata, mai ales pentru bateriile tampon (daca sunt prezente).
- Bateriile (daca sunt prezente) trebuie scoase din centrala inainte de distrugere. Inainte de a le scoate, intrerupeti alimentarea electrica a centralei.
- Distrugerea trebuie facuta de persoane calificate.

AVERTISMENT: Deconectarea de alimentare a rețelei de alimentare este de a fi efectuate de un electrician, folosind instrumente.

Declaration of conformity



under Directive 98/37/EC, appendix II, part B (Manufacturer's Declaration of CE Conformity)

LIFE Home Integration
Via 1 Maggio, 37
31043 FONTANELLE (TV) – Italy

declares that the following product:

RG1 DL control unit

satisfies the essential requisites established in the following directives:

- Low voltage directive 73/23/EEC and subsequent amendments,
- Electromagnetic compatibility directive 89/336/EEC and subsequent amendments.
- Radio and telecommunications equipment directive 1999/5/EC and subsequent amendments

and satisfies the following standards:

- EN 12445:2000 Industrial, commercial and garage doors and gates – Safety in the usage of motorised doors – testing methods
- EN 12453: Requisites Industrial, commercial and garage doors and gates – Safety in the usage of motorised doors – Requisites
- EN 60204-1:1997 Machinery safety – Electric equipment of the machine – Part 1: general rules.
- EN 60950 Information technology equipment - Safety - Part 1: General requisites
- ETSI EN 301489-3:2001 Electromagnetic compatibility of radio equipment and appliances.

radio apparatus with a freq 1000 MHz and powers of up to 500mW

The Manufacturer also declares that it is not permitted for the abovementioned components to be used until such time as the system in which they are incorporated is declared conform to directive 98/37/EC.

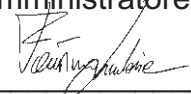
COLLE UMBERTO (TV)

Nominativo del Firmatario: Faustino Lucchetta

Qualifica:

Amministratore Delegato

Firma:


_____



Address: **Via I Maggio, 37 - 31043 FONTANELLE (TV) Italia**
Telephone: **+ 39 0422 809 254**
Telefax: **+ 39 0422 809 250**
http: **www.homelife.it**
e-mail: **info@homelife.it**

